

飯塚市社協だより



CONTENTS

- ①② 赤い羽根共同募金運動実施中
- ③ 福岡県社会福祉功労者表彰式
- ④⑤ 飯塚市が実施した高齢者実態調査のご紹介
- ⑥⑦ コロナ禍においても活動を止めないために
- ⑧ おやっところと・子育てひろば
- ⑨ 福祉体験校・認知症サポーター養成講座
- ⑩⑪ ご寄付のお礼
- ⑫ 映画上映中止のお知らせ・福祉のお仕事・移送ボランティア募集・心配ごと相談開設日

No. 44
2020.11.15

令和2年度

赤い羽根共同募金運動

期間：10月1日から12月31日まで

赤い羽根共同募金ってな～あに！

- ◆自分の住んでいる地域を良くするための募金です。
- ◆10月から12月までの3か月間、全国一斉に行われます。
- ◆お年寄りや障がいのある人、子どもやその親など、助けを必要としている人たちのために役立てられます。
- ◆集まった募金のうち、約75%が市内の身近な福祉活動に、残りの約25%が県内の福祉活動に活用されます。
- ◆災害時には、「災害ボランティアセンター」の運営にも活用されます。



令和元年度は、皆様の善意により20,120,874円の募金をお寄せいただきました。
皆様から寄せられた募金は、下記のように配分され、身近な地域福祉のために活用されております。
温かいご協力とご支援、ありがとうございました。

福祉啓発事業費	1,515,200円
児童・青少年福祉費	370,300円
障がい児者福祉費	245,000円
高齢者福祉費	6,200,000円
地区・校区社協活動費	4,974,000円
地域福祉整備推進費	1,363,000円
県域を対象とした福祉事業	3,616,748円
災害等準備金	603,626円
共同募金運動事務費	1,233,000円

令和2年度は、**目標額2千万円**の達成に向けて募金活動を進めてまいります。
皆様のご協力をよろしくお願いします。

資材募金も受付中！

共同募金のグッズを活用した募金方法です。
募金額から原価代を引いた金額が募金実績となります。



(500円)



(500円)

ホークスデザインのバッジ又はボールペン



(1000円)



(1000円)

500円分の図書カードまたはクオカード

いろいろな協力方法があります！

個別募金	自治会の協力を得て、世帯ごとにご寄付をお願いしています。
法人募金	企業・法人を訪問してご寄付をお願いしています。
街頭募金	スーパーなどの店頭で街頭募金活動を実施しています。
イベント募金	各種イベントの際に、その場に集まった人たちにご寄付をお願いしています。
職域募金	会社や官公庁など、職場の社員・職員にご寄付をお願いしています。
はがき募金	はがきを利用して、資材募金の注文をお願いしています。

福岡県社会福祉功労者表彰式

10月28日（水）、春日市のクローバープラザにおいて福岡県社会福祉功労者表彰式が開催され、下記の方々が受賞されました。地域福祉を支え、ご尽力してこられました皆さんに対し敬意を表し心よりおよろこび申し上げます。本当におめでとうございます。

福岡県知事 表彰

(民生委員・児童委員)

浦川 裕紀さん 徳山 英子さん

(社会福祉事業施設従事者)

十亀 由美子さん



福岡県知事 感謝

(民生委員・児童委員)

江頭 伸昭さん 森山 秀子さん 高岡 勝さん 長谷部 純子さん

中岡 春美さん 中田 ナツエさん 牟田口 理美子さん 今津 文代さん

津川 律子さん 白石 富士子さん 城丸 久美子さん 古城戸 千代美さん

(社会福祉事業施設従事者)

井村 朋子さん 高橋 百合子さん



福岡県社会福祉協議会会長表彰

(民生委員・児童委員特別功労者)

原 新子さん 三宅 勲さん 福長 君代さん 平野 久子さん

鷹取 尚文さん 池本 武富士さん 江藤 とみ子さん 藤春 夏子さん

青野 とし子さん 高橋 小夜子さん 酒見 清子さん 大塚 章子さん

白土 千奈見さん 吉原 光子さん



優良社会福祉事業施設

つばき苑 正松会

福岡県共同募金会会長表彰

長岡 正昭さん 大久保 武敏さん 梶原 千代美さん

福岡県共同募金会会長感謝

小鶴 寿子さん 寺尾 禮三さん 米森 昭富さん 衛藤 勇さん

中光 榮子さん 井手 克行さん 多田 憲昭さん 青柳 光亮さん

岡崎 年夫さん 野口 俊悦さん



飯塚市が実施した高齢者実態調査を紹介します。

飯塚市が本年4月から6月にかけて実施しました高齢者実態調査（介護予防・日常生活圏域ニーズ調査及び在宅介護実態調査）の結果について、その一部をご紹介します。

この調査につきましては、高齢者の実態と課題の把握を行うために実施したものであり、令和3年度から5年度までの次期（第8期）「高齢者保健福祉計画及び介護保険事業計画」策定の基礎資料となります。

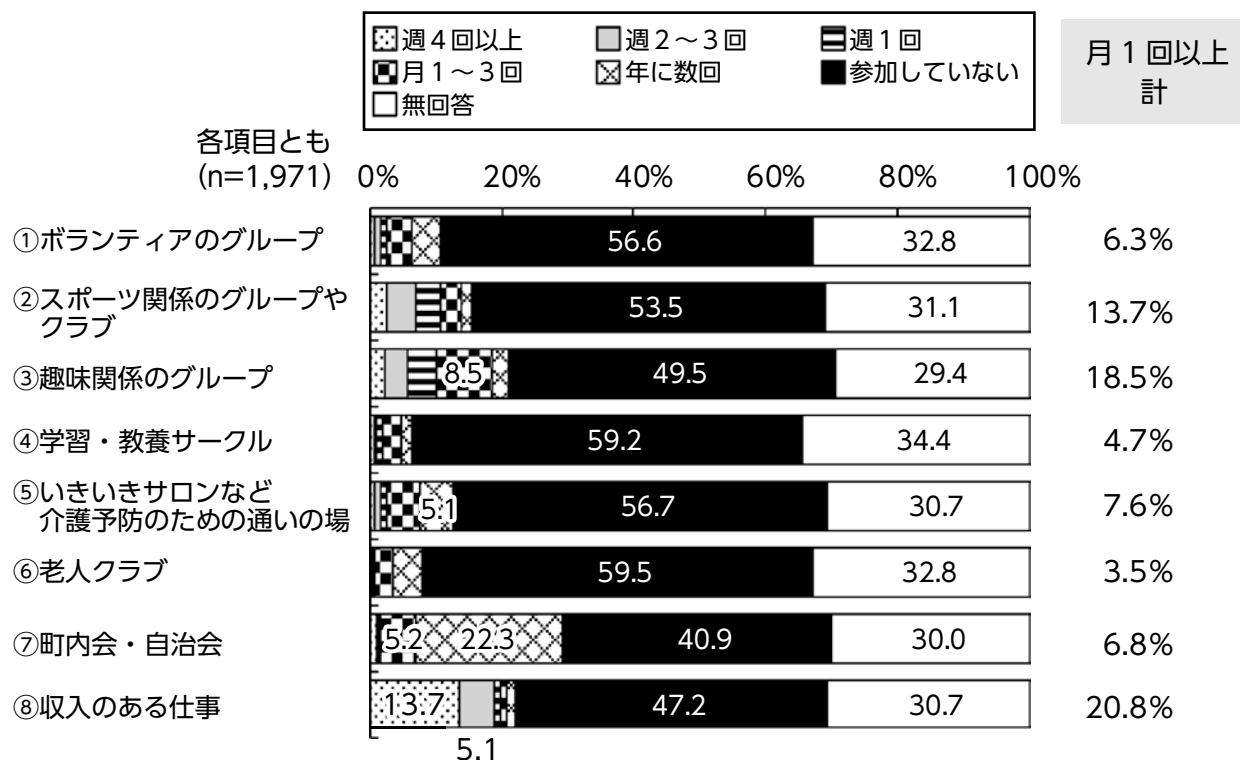
今後、行われる予定の次期計画に関する市民意見募集の際に、高齢者実態調査の結果も併せて公表されますので、市役所の窓口や市のホームページでご覧下さい。

介護予防・日常生活圏域ニーズ調査結果報告書のP55から～抜粋～

○ 地域活動や趣味活動について

問い 以下のような会・グループ等にどのくらいの頻度で参加していますか。
※①～⑧それぞれに回答してください。

〔地域活動や趣味活動への参加状況〕



■ 8つの地域活動や趣味活動について参加頻度を質問しました。

全活動とも「参加していない」の割合が最も高い。月1回以上参加している人の割合は、『⑧収入のある仕事』（20.8%）で最も高く、次いで『③趣味関係のグループ』（18.5%）、『②スポーツ関係のグループやクラブ』（13.7%）となっています。

在宅介護実態調査結果報告書のP34から ～抜すい～

○ 今後の介護希望について

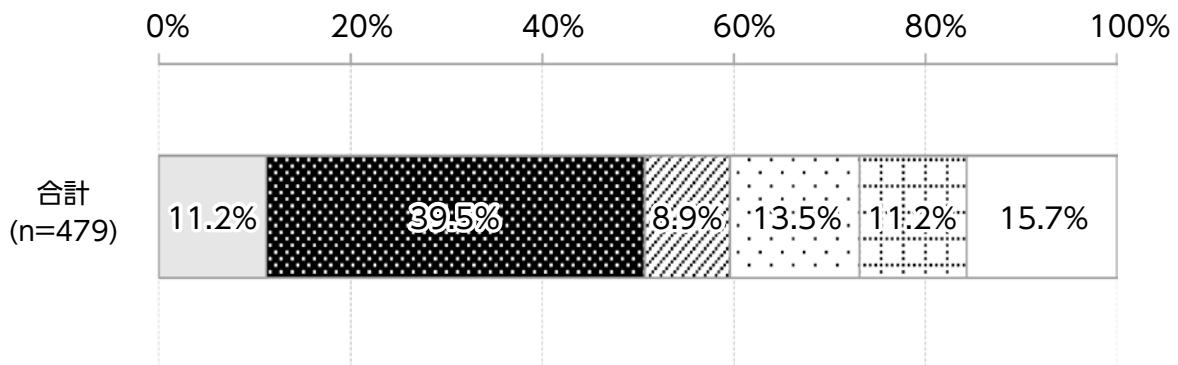
問い あなたは今後どのように介護してほしいと思いますか。（1つを選択）

■ 今後の介護希望では、「家族の介護の他に、介護保険の在宅サービスを利用したい」（39.5%）が最も多く、次いで「特別養護老人ホームや老人保健施設などに入所したい」（13.5%）、「自宅で家族だけで介護してほしい」（11.2%）、「自宅で介護保険の在宅サービスだけで生活したい」（8.9%）となっており、在宅で何らかの介護を希望する人は59.6%となっています。



図表－1 今後の介護希望

- 自宅で家族だけで介護してほしい
- 自宅で家族の介護の他に、介護保険の在宅サービスを利用したい
- 自宅で介護保険の在宅サービスだけで生活したい
- 特別養護老人ホームや老人保健施設などの介護保険施設に入所したい
- その他
- 無回答



ホークスバッチ
あります!!

ただいま、社会福祉協議会で
資材募金していただいた方は
もらえます。 <500円>



活動を止めないために



新型コロナウイルスの影響は私たちの「日常」を大きく変化させました。そして、それは福祉の現場においても様々な影響を及ぼしました。病院や施設等では面会や外出の制限がなされ、家族との交流もままならない現状があります。地域では、いきいきサロン等の集まりが自粛され、これまで当たり前にあった人と人とが交流する機会も減っています。

コロナ禍において、私たちは「福祉活動」にどのように取り組んでいけば良いのでしょうか。活動のポイントをまとめてみました。

ポイント① 新型コロナウイルスについて正しく知ろう!

情報は変わっていきます。
最新の情報を確認するように
してください。



- 感染力は自覚症状が出る2日前から発生し、症状が出る直前が最も強くなる。
- 飛沫感染や接触感染でうつります。

《飛沫感染》

くしゃみや咳、つばなどと一緒にウイルスが放出され、それを他の人が口や鼻から吸い込んで感染すること。

《接触感染》

ウイルスがついた手指で、自分の鼻、口、目を触れることで粘膜から感染すること。

感染予防対策リスト

- 体調がすぐれない時は外出・参加しない
- 身体的距離を確保する(2m、最低でも1m)
- 手洗いの励行、手指消毒を行う
- 共有するものはこまめにアルコール消毒
- マスクを着用
- 換気を行う

正しい知識でコロナを恐れず
しっかり予防しましょう!

人は、無意識に“顔”を触っています!

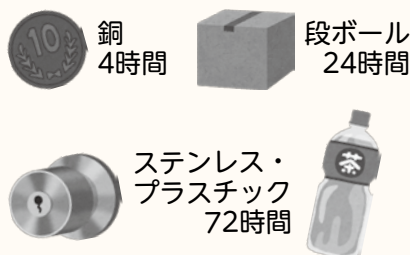
実に **1時間に平均23回**

そのうち口…4回
鼻…3回
目…3回

接触感染に注意!



ウイルスの生存時間 (目安)



【参考：厚生労働省HPより】

【参考：医学書「New England Journal of Medicine」より】

☆手指に付着しているウイルスの数は流水による15秒の手洗いだけで100分の1に。石鹸等で10秒もみ洗いし流水で15秒すすぐと1万分の1に減らせます。手洗い後さらに手指消毒を使用する必要はありません。

☆アルコール消毒は濃度70%以上95%以下のエタノールを使いましょう。これらが入手困難な場合には、60%台のアルコールでも一定の有効性があると考えられているため、使用しても差し支えありません。

【参考：厚生労働省・経済産業省・消費者庁特設ページ (HP)「新型コロナウイルスの消毒・除菌方法について」】

Kがたづけほーむ

福祉整理 生前整理 空家整理 ハウスクリーニング etc

無料見積りいたします。

まずはお気軽にお問い合わせください。

0120-338-639



トータル
クリーニングサポート 株式会社 有美

〒820-0067 福岡県飯塚市川津243-1

歯は削る時代から守り美しくする時代へ



さくら歯科

診療科目

・歯科 ・小児歯科
・矯正歯科 ・訪問診療

診療時間

平日 / 9:00~13:00 15:00~19:00
土曜 / 9:00~13:00

休診日 日曜・祝日

訪問診療 随時受け付けております

TEL.0948-22-3317 飯塚市 さくら歯科 検索

飯塚市横田 33-3 <http://www.mikku.co.jp/sakura/>



コロナ禍においても

ポイント②

これまでの活動方法を見直してみよう!



コロナ禍においては、いきいきサロン等の「集まり」を行うことは、「感染したら（させたら）どうしよう」という不安があり、実施そのものをためらってしまいます。また、民生委員さん等の訪問活動も接触を伴うため、双方にためらいがあることでしょう。しかし、人と人との関わりが制限されることは、社会的孤立を深めることに繋がります。それを防ぐためには、「居場所づくり」も「気になる人の見守り」も継続し、感染対策を行いながら、これまでとは違ったかたちで、活動を続けることが必要とされています。

《見守り訪問活動》

これまでは直接会っておしゃべり…
これからは3ステップで!



お元気
ですか?



まずは電話で安否確認。
できれば訪問の約束を!

感染対策をして会う。
場合によっては窓越しで
変わった様子はないか確認を!



社会的距離
マスク着用



会えない時はメモや手紙をドアに
挟み、後日、再訪問。
メモ類がなくなっていればドアが
開いたことが確認できます。

《いきいきサロンなど》

これまではおしゃべりを楽しんだり、
カラオケ、体操、会食など…
これからは、感染対策をして…

● 脳トレや手芸・工作など

(おしゃべりを減らせます。道具は各自
で持参しましょう。自宅に持ち帰られ
る“キット”にするとフレイル予防に
もつながります。)



● グラウンドゴルフや体操など

(屋外で十分な距離を確保しながら、
運動不足を解消できます。)



～あくまでも一例です～

双方がマスクを着用し、換気を十分に行えば、1m以内の距離で15分以上の接触があっても濃厚接触者にあたらなるとされています。環境を整えることで実施できることがあります。他にも、全国では、ボランティアが作った手作りマスクを配る時に、近況を伺うアンケートを同封したり、広報誌を通じて応援メッセージを送り合ったりと、人と人、人と地域とのつながりを絶やさない取り組みが行われています。こんな時だからこそ、今あるつながりを大切に、工夫しながら活動をお願いしたいと思います。

医療法人 光熙会 明治記念病院

診療科目 ● 整形外科 ● 脳神経内科 ● 内科
● 形成外科 ● リハビリテーション科

診療時間	月	火	水	木	金	土
9:00~12:30	○	○	○	○	○	○
13:30~17:30	○	○	○	○	○	×

0948-25-2345

〒820-0067 福岡県飯塚市川津 360-3



この街には暮らしの色々な「どうしよう」を解決してくれる

「街の法律家」がいます!

相続
について

遺言
を作りたい

外国籍
のこと

詳しくはこちらを
チェック!!



まずはお気軽に
お電話を 0948-57-0581

矢野 浩三 行政書士事務所

〒820-0301 福岡県嘉麻市牛隈188番地3

子育てサロン

おやっところ

開催中です



「おやっところ」では、おしゃべりをしながら、ゆっくり楽しく過ごしています。普段、母親ひとりではやってみるのが難しいことにも、みんなで協力してチャレンジすることもありますよ！これから母親になる妊婦さんの参加もお待ちしています！

(新型コロナウイルス感染予防対策を行い実施しています。)



9月の様子
ミニハロウィンパーティー



《開催スケジュール》 時間はいずれも10:00～12:00

開催日		場 所	申込開始日
令和2年	11月19日(木)	筑穂保健福祉総合センター (飯塚市長尾911-1 / ☎72-3085)	受付中
	12月10日(木)	庄内保健福祉総合センターハーモニー (飯塚市綱分771-1 / ☎82-4736)	12月1日(火)
令和3年	1月23日(土)	立岩交流センター (飯塚市新立岩8-13 / ☎23-6000)	1月4日(月)
	2月18日(木)	鎮西交流センター (飯塚市大日寺141 / ☎23-3396)	2月1日(月)
	3月11日(木)	穎田高齢者福祉センター (飯塚市勢田1101 / ☎09496-2-5855)	3月1日(月)

※新型コロナウイルスの影響等により、開催中止または内容に変更が生じる場合があります。

《対象者》未就学児とその保護者、妊婦 《参加費》100円 《定員》各回10組

《申込先》飯塚市社会福祉協議会 筑穂支所 地域課 ☎72-3085



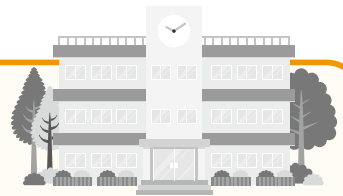
ニそだてひろば



5月から開催予定の子育てひろばは新型コロナウイルス感染の影響で中止し、8月から少人数の5組(親子ペアで1組)で行っています。前年度参加されていた顔なじみの方もおられ、互いの近況報告などお茶会を通じて情報交換が行われています。

早く事態が落ち着き、これまでのとおり実施できることを願っています。

福祉体験をすすめています



飯塚市立菟田小学校では、4年生24名を対象に9月10日に手話体験、16日に点字体験、23日に車イス・アイマスク体験を行いました。

手話体験では実際に飯塚市聴覚障害者協会、手話の会の方々を招きあいさつや指文字の手話を学びました。

子どもたちが体験を通して障がいを持つ方の生活に触れ〔思いやりの心〕を育み、地域の中で困っている人を手助けするきっかけになればと願っています。



手話教室



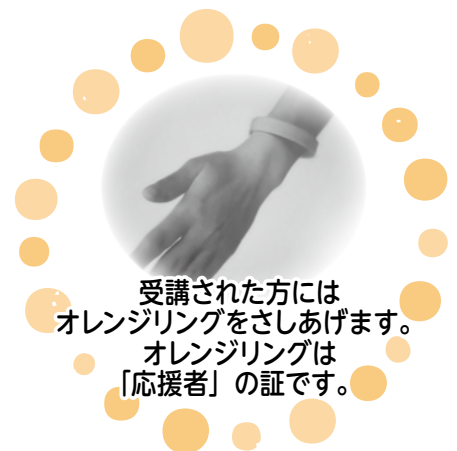
認知症サポーター養成講座のご案内



◆「認知症サポーター養成講座」

「認知症サポーター」とは、認知症を正しく理解し、認知症の人や家族を支援する応援者です。あなたも認知症サポーターになって、自分の家族や地域の方、友人、知人が安心して暮らせる応援者の一人になりませんか。

- **市民講座②**
日時：令和2年12月5日（土）10時～11時30分
場所：穂波福祉総合センター（飯塚市枝国402番地100）
定員：10名
- **認知症サポーターフォローアップ講座**
日時：令和3年1月23日（土）10時～12時
場所：立岩交流センター（飯塚市新立岩8番13号）
定員：10名
- **市民講座③**
日時：令和3年3月6日（土）10時～11時30分
場所：庄内保健福祉総合センターハーモニー（飯塚市綱分771-1）
定員：10名



※本講座は飯塚市セカンドライフ応援ポイント対象の講座になります。新型コロナウイルスの影響により、開催が中止になる場合がございます。

申込・問い合わせ先 飯塚市社会福祉協議会本所(担当:高野)

☎ 0948(23)2210

ご芳志ありがとうございます ございました

市民の皆様から飯塚市社会福祉協議会へ、福祉のまちづくりの一助として香典返し等たくさんのご寄付をいただき、誠にありがとうございました。皆様のご厚意は飯塚市の社会福祉各事業へ活用させていただきます。

令和二年五月一日

令和二年九月三十日受付分



一般寄付

《筑穂桜の園へ指定寄付》

- ◇出雲東 川辺 佐俊様 (故 俊子様)
- ◇阿 恵 平井 スズ子様 (故 トヨ子様)
- ◇棕 本 三宅 謙治様 (故 カヤノ様)

飯塚市社協への寄付

●本所

《香典寄付》

飯塚地区

- ◇三万円 稲荷町 渡邊 正明様 (故 ミヨ子様)

片島地区

- ◇三万円 片島栄町 松岡 芙貴子様 (故 啓介様)

立岩地区

- ◇三万円 新飯塚 吉木 稔様 (故 節子様)

- ◇ 木下 景子様 (故 進介様)

飯塚東地区

- ◇ 下三緒閉地 田中 亜沙美様 (故 石見 秋生様)

鯉田地区

- ◇ 鯉田上町 阿部 百合子様 (故 種次様)

二瀬地区

- ◇五万円 伊 川 幸崎 洋子様 (故 好宏様)
- ◇三万円 東横田 八木 シゲ子様 (故 和利様)
- ◇三万円 相 田 國廣 ツネ子様 (故 武様)

幸袋地区

- ◇一万円 目尾中央 黒河 千賀子様 (故 堀出 スミエ様)
- ◇一万円 浜 生 玉ノ井 啓子様 (故 健次様)

鎮西地区

- ◇三万円 潤野下区 和多 宣文様 (故 松夫様)
- ◇二万円 伊 川 瀬在丸 政勝様 (故 ハル子様)
- ◇三万円 建花寺 村瀬 裕美子様 (故 住朗様)
- ◇一万円 建花寺 村瀬 嘉明様 (故 菅子様)
- ◇三万円 蓮台寺 石坂 勉様 (故 清子様)
- ◇三万円 潤野牟田 西本 真里様 (故 清昭様)

《初盆寄付》

飯塚東地区

- ◇三万円 上三緒第3 沼口 知恵子様 (故 智義様)
- ◇一万円 東ヶ丘 影山 京子様 (故 忠孝様)

幸袋地区

- ◇一万円 浜 生 玉ノ井 啓子様 (故 健次様)

二瀬地区

- ◇ 中 一 (故 高鍋 英興様)

飯塚東地区

- ◇一万円 伊 川 藤井 孝子様 (故 松井 美代子様)
- ◇一万円 相 田 藤井 孝子様 (故 富士夫様)

鎮西地区

- ◇二万円 潤野下区 和多 宣文様 (故 松夫様)

●穂波支所

《香典寄付》

- ◇堀 池 田中 一利様 (故 カツミ様)
- ◇栗 市 諫山 和代様 (故 昭介様)
- ◇忠 菅 江崎 辰典様 (故 泰佑様)
- ◇南 尾 田中 智明様 (故 千秋様)
- ◇南 尾 山口 得雄様 (故 ミドリ様)
- ◇平 恒 坂田 敦子様 (故 英司様)
- ◇神の浦浦田 柴田 町子様 (故 大塚 輝雄様)
- ◇舍利蔵 國丸 誠一様 (故 誠様)
- ◇高 田 野見山 美恵子様 (故 入江 恵美子様)
- ◇太郎丸一区 岡松 彰宏様 (故 アキヨ様)
- ◇太郎丸一区 田上 榮一様 (故 弘子様)
- ◇棕 本 住江 美幸様 (故 幸男様)
- ◇椿 安永 八千代様 (故 久則様)
- ◇安 恒 城石 恒紀様 (故 春彦様)

●筑穂支所

《香典寄付》

- ◇山 口 井上 康子様 (故 ハツ子様)
- ◇下 揚 山上 多美子様 (故 徹様)
- ◇上 揚 平井 保則様 (故 キミエ様)

●庄内支所

《初盆寄付》

- ◇筒 野 笹栗 昌様 (故 保敏様)

●穎田支所

《香典寄付》

- ◇中央閉地3 山本 照枝様 (故 二郎様)

地区社協への寄付

《香典寄付》

片島地区社協

- ◇三万円 片島栄町 松岡 芙貴子様 (故 啓介様)
- ◇一万円 片島 田邊 綾子様 (故 宏政様)

鯉田地区社協

- ◇十万円 鯉田浦田 古池 幸吉様 (故 曾我部敏子)
- ◇ 鯉田上町 阿部 百合子様 (故 種次様)

幸袋地区社協

- ◇一万円 目尾中央 黒河 千賀子様 (故 塩出スミエ様)
- ◇二万円 浜 生 玉ノ井 啓子様 (故 健次様)
- ◇二万円 日の出 石松 和子様 (故 稔様)

鎮西地区社協

- ◇三万円 建花寺 村瀬 嘉明様 (故 菅子様)
- ◇五万円 花咲台 和多 龍一様 (故 葉子様)
- ◇三万円 潤野下区 和多 宣文様 (故 松夫様)

楽市校区東社協

- ◇忠 菅 江崎 辰典様 (故 泰佑様)

平恒校区社協

- ◇南 尾 田中 智明様 (故 千秋様)
- ◇南 尾 山口 得雄様 (故 ミドリ様)

椋本校区社協

- ◇太郎丸一区 田上 榮一様 (故 弘子様)
- ◇椿 安永 八千代様 (故 久則様)
- ◇安 恒 城石 恒紀様 (故 春彦様)
- ◇椋 本 三宅 謙治様 (故 カヤノ様)

高田校区社協

- ◇舎利蔵 國丸 誠一様 (故 誠様)
- ◇高 田 野見山 美恵子様 (故 入江恵美子様)

筑穂地区社協

- ◇大 分 安河内 美枝子様 (故 大橋ササヨ様)
- ◇大分県南地 安部 結花様 (故 石水道子様)
- ◇楠 台 大内田 勉様 (故 恵子様)
- ◇山 口 井上 康子様 (故 ハツ子様)
- ◇筑穂元吉 野口 純子様 (故 瀧本一子様)
- ◇浦 田 原新子様 (故 政人様)
- ◇筑穂栄町 永田 靖弘様 (故 恵子様)
- ◇長尾東団地 松隈 みゆき様 (故 北野フジ子様)
- ◇北古賀 中園 スミ子様 (故 徳之様)
- ◇阿 恵 平井 スズ子様 (故 トヨ子様)
- ◇阿 恵 園田 恵子様 (故 勝元様)
- ◇上 揚 大庭 宏徳様 (故 悟様)
- ◇桑 曲 久家 ハナ子様 (故 菊枝様)
- ◇ 山下 敬様 (故 大久保正彦様)

庄内地区社協

- ◇庄内元吉 荒木 輝男 様 (故 八重子様)
- ◇有 安 與田 弘子 様 (故 サツキ様)
- ◇赤 坂 松岡 美彌子 様 (故 浩二様)
- ◇庄内栄町 松岡 美彌子 様 (故 浩二様)

穎田地区社協

- ◇石 丸 白土 昇一様 (故 節子様)
- ◇上勢田西 大塚 マツエ様 (故 貞様)
- ◇中央団地3 山本 照枝様 (故 二郎様)
- ◇上勢田西 小野 慶子様 (故 善嗣様)

《初盆寄付》

幸袋地区社協

- ◇二万円 浜 生 玉ノ井 啓子様 (故 健次様)
- ◇ 中 一 (故 高鍋英興様)

二瀬地区社協

- ◇一万円 相 田 藤井 孝子様 (故 富士夫様)

菰田地区社協

- ◇一万円 南通り 上田 チヅ子様 (故 裕將様)

鎮西地区社協

- ◇二万円 明星寺 渡邊 佳代子様 (故 雄一様)
- ◇一万円 大日寺 城丸 直規様 (故 トシエ様)
- ◇二万円 潤野下区 和多 宣文様 (故 松夫様)

楽市校区西社協

- ◇堀 池 深町 啓子様 (故 吉博様)

楽市校区東社協

- ◇忠 菅 江崎 辰典様 (故 泰佑様)

平恒校区社協

- ◇平 恒 松尾 静子様 (故 マキエ様)
- ◇神の浦浦田 佐竹 八千代様 (故 義信様)

椋本校区社協

- ◇太郎丸一区 桑名 五月様 (故 正秀様)
- ◇太郎丸二区 田中 ゆり子様 (故 安己様)
- ◇太郎丸三区 田中 サヨ子様 (故 政行様)
- ◇椿 安永 八千代様 (故 久則様)
- ◇安 恒 城石 正治様 (故 京子様)

高田校区社協

- ◇高 田 矢野 美佐代様 (故 國雄様)
- ◇高 田 野見山 悟様 (故 入江初恵様)

- ◇津 原 小室 文吾様 (故 金生様)
- ◇津 原 大谷 浩之様 (故 悦子様)

筑穂地区社協

- ◇大 分 岡本 美津子様 (故 博様)
- ◇筑穂元吉 奥野 スミ子様 (故 家次様)
- ◇ 岩下 福市様 (故 エミ様)

庄内地区社協

- ◇山 倉 浅田 香代子様 (故 和裕様)
- ◇赤 松 市場 啓子様 (故 義久様)
- ◇筒 野 笹栗 昌様 (故 保敏様)

地域への寄付

片島地区

- ◇三万円 片島町自治会 松岡 芙貴子様 (故 啓介様)

鎮西地区

- ◇十万円 建花寺自治会 村瀬 裕美子様 (故 住朗様)

※寄付金額等の掲載につきましては、寄付者ご本人様のご意向を承り、対応させていただいております。

お知らせ

▼本会にご寄付いただいた方で、他の「福祉団体等」への寄付もあわせて掲載いたします。

▼本会に寄付がなくても地区社協へご寄付された方は掲載いたします。但し、他の福祉団体等への寄付分は掲載しておりませんのでご了承下さい。

福祉のお仕事

福祉の仕事に就きたい！ 福祉の資格を取りたい！

筑豊地区福祉人材バンクは、
あなたのやる気をサポートします！

まずは、「福祉のお仕事」ホームページにアクセス
求職者(届出者)マイページ登録をお願いします！

<http://www.fukushi-work.jp>

筑豊地区福祉人材バンクでは、福祉の職場で活躍したい方と福祉人材を求めている事業所とのマッチング仲介を行っています。

あなたのお仕事探しを
「福祉のお仕事」で
効率的に!!

相談受付
9時～16時30分
定休日
土日祝日、年末年始

社会福祉法人 飯塚市社会福祉協議会 〒820-0011
筑豊地区福祉人材バンク 飯塚市柏の森956-4
お気軽にお問い合わせください ☎ 0948-23-2210

認知症ドキュメンタリー映画の中止について

主催者である“認知症の人と家族の会いづか”では、一人でも多くの方に「認知症」を知っていただくために、認知症ドキュメンタリー映画「ぼけますから、よろしくお祈りします(監督：信友直子)」を、令和2年11月25日、コスモスコモン1階展示ホールで開催する予定としていましたが、未だにコロナウイルスの終息が見えない状況でしたので、残念ながら中止となりました。

しかし、この映画は認知症を身近に感じてもらうには大変すばらしい内容のため、コロナ感染が終息すれば必ず上映したいとのことですので、楽しみにしててください。



移送支援事業運転ボランティア募集

飯塚市社会福祉協議会ボランティアセンターでは、障がいのある方の送迎をしてくださる運転ボランティアを募集いたします。ご協力いただける方、ご興味のある方は下記の問い合わせ先まで、ご連絡お待ちしております。

活動内容：平日8時30分～17時の間に、社会福祉協議会が所有する福祉車両(軽自動車及びリフトワゴン車)などを運転して、飯塚市内の障がい者(申込者)の無料送迎を行います。

活動範囲：飯塚市内のみ

資格：普通自動車免許

年齢：普通運転免許取得～75歳以下の方

問い合わせ先：飯塚市社会福祉協議会 ボランティアセンター 電話 0948-24-4500 (担当：瀧本・浅田)



心配ごと相談日

(相談の受付時間は、
いずれも午後1時～3時)

	11月	12月	1月	2月
飯塚本所	13日	11日	8日	12日
穂波支所	24日	22日	26日	
筑穂支所		2日		3日
庄内支所	19日	17日	21日	18日
顛田支所	26日	24日	28日	25日



飯塚本所 電話 0948-23-2210
穂波支所 電話 0948-29-5520
筑穂支所 電話 0948-72-3085
庄内支所 電話 0948-82-4736
顛田支所 電話 09496-2-5855

*飯塚本所(第2金曜日) 穂波支所(第4火曜日) 筑穂支所(偶数月の第1水曜日) 庄内支所(第3木曜日) 顛田支所(第4木曜日)