

飯塚市社協だより



点訳ボランティア「キャンドル」
代表 井堀 裕子さん

てんやく ぼらんていあ にゅーもん こーざ
令和2年2月1日から毎週土曜日、4回にわたり
点訳ボランティア入門講座を開催しました。

ゆびでつたえる
ゆびでつながる
ゆびからひろがる

目の不自由な方に点字で情報をお届けする
「点訳ボランティア」はそんな活動です。
「難しそう…」というイメージを持たれがちですが、
わかりやすく丁寧に教えてくださるので
楽しみながら学んでみませんか？



点訳ボランティア入門講座を開催しました！

CONTENTS

- 1 点訳ボランティア入門講座を開催しました
- 2 令和2年度 基本方針および予算
- 3 事業内容について
- 4 子育てサロンおやっこと・手話奉仕員養成講座のお知らせ
- 5 認知症サポーター養成講座のお知らせ
- 6 民生委員・児童委員の活動について・松葉杖・マスクの寄付
- 7 ご寄付のお礼
- 8 認知症ドキュメンタリー映画上映・心配ごと相談開設日

No. 43
2020.6.15

令和2年度 基本方針

誰もが安心して暮らせる 地域づくりをめざして!

飯塚市社会福祉協議会では、地域福祉活動計画の基本理念である「**お互いを尊重し、支えあい、助け合う協働の地域づくり**」を目指した取り組みを推進しています。

住民参加のもと、幅広い関係団体との連携や協働に取り組み、共に支えあい心のつながりを深めていくための仕組みづくりをすすめます。

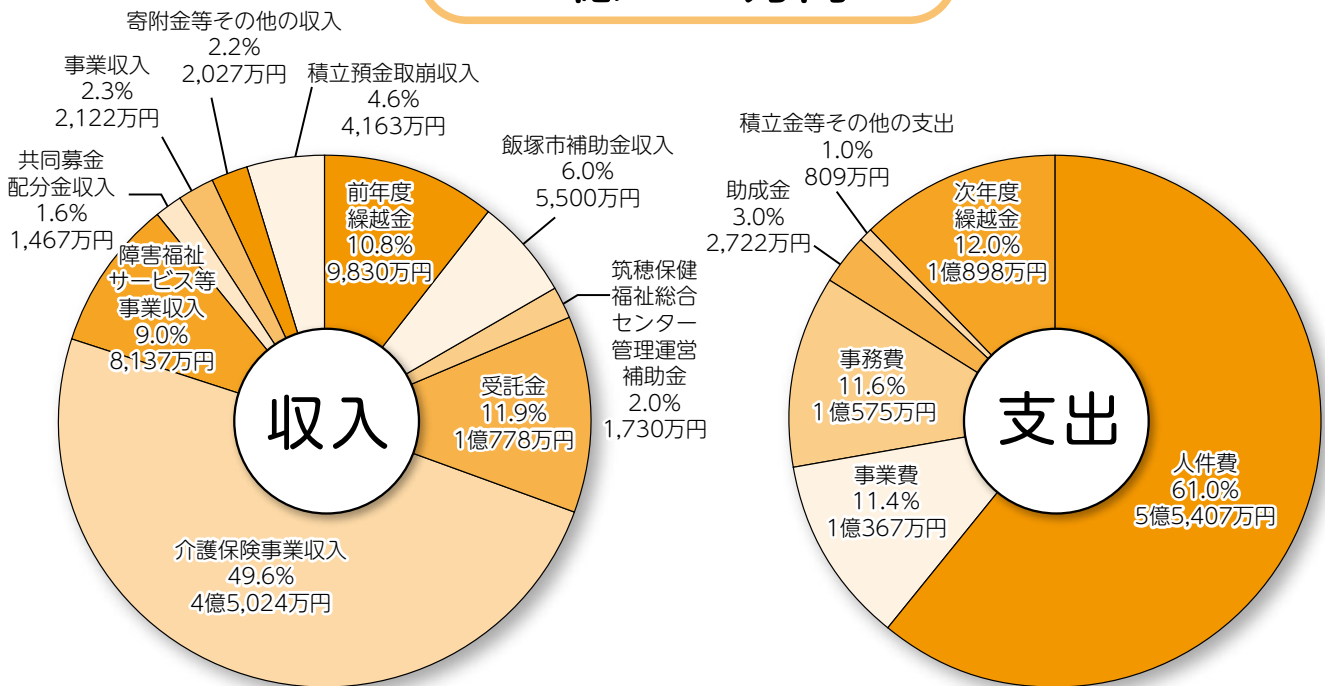


基本目標

- ① お互いを大切にしようひとづくり
- ② 支え合う地域づくり
- ③ つながるしくみづくり

令和2年度予算

9億778万円



市民のみなさまからの賛助会費や寄附金、赤い羽根共同募金の配分金を財源として地域福祉活動を推進しています。



事業計画



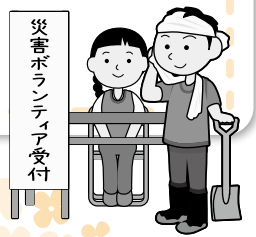
1 小地域福祉活動の推進

- ・地域福祉関係団体との連携
- ・福祉委員活動の推進、一人暮らしの見守り活動
- ・いきいきサロンの活動支援
- ・子育てひろば、おやっこつと



2 ボランティア活動の支援

- ・ボランティア団体の活動支援
- ・災害時におけるボランティア活動の支援体制整備
- ・ボランティア養成講座の開講
- ・特技ボランティアの登録
- ・ボランティア保険の受付



3 地域生活支援に係る総合的な事業の推進

- ・心配ごと相談
- ・権利擁護センター事業、法人後見事業
- ・生活福祉資金の受付
- ・筑豊地区福祉人材バンク事業
- ・車いす、松葉杖の貸出し事業



4 福祉教育の推進や福祉の啓発

- ・福祉体験や総合学習の支援
- ・社協だよりやホームページによる情報の提供
- ・みんなの健康・福祉のつどい
- ・認知症サポーターの養成

5 高齢者・障がい児者の福祉サービス事業

- ・ホームヘルプサービス
- ・デイサービス
- ・ケアプランサービス
- ・特別養護老人ホーム筑穂桜の園の運営
- ・筑穂地域包括支援センターの運営
- ・穂波東地域包括支援センターの運営



6 共同募金運動の協力

- ・福岡県共同募金会飯塚市支会との連携
- ・街頭募金など

7 施設管理や収益事業

- ・筑穂保健福祉総合センター
- ・庄内保健福祉総合センターハーモニー
- ・飯塚市福祉センター伊川の郷
- ・有料広告（公用車輛広告、社協だより広告）
- ・飯塚市小型自動車競走場（オートレース）自動販売機設置事業

8 社会福祉法人の地域公益活動の取り組み

- ・市内の社会福祉法人の有志が地域の福祉課題の解決に向けて、相互に連携、協働し、解決課題に対応するため、本会が事務局として活動支援を行います。

子育てサロン

おやっ&こっ& を開催します



日々子育てに奮闘するママ同士が集まって、お茶をのみながらおしゃべりを楽しんでいます♪これからママになる妊婦さんの参加もお待ちしています！

【対象者】
未就学児とその保護者、妊婦

【参加費】
100円

【定員】
各回10組

【開催時間】
10:00～12:00

【申込先】
飯塚市社会福祉協議会
筑穂支所 地域課
☎72-3085
開催月の1日(1日が土日祝の場合は次の月曜)から
受付開始

【開催日・場所】

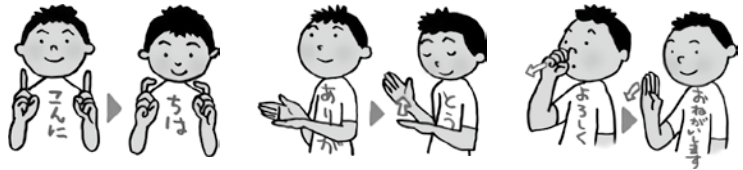
	日にち	場所
令和2年	7月16日(木)	穎田高齢者福祉センター (飯塚市勢田1101 / 09496-2-5855)
	10月29日(木)	
	6月25日(木)	筑穂保健福祉総合センター (飯塚市長尾911-1 / 72-3085)
	11月19日(木)	
	8月20日(木)	庄内保健福祉総合センター ハーモニー (飯塚市綱分771-1 / 82-4736)
12月10日(木)		
令和3年	9月19日(土) ※10:00～11:30	穂波ふれあい会館 (飯塚市忠隈522-3 / 29-5520)
	1月23日(土)	会場未定 ※申込時にご確認ください
	2月18日(木)	
	3月11日(木)	

※新型コロナウイルスの影響等により、開催中止または日時・場所が変更になる場合があります。

楽しく手話を学びませんか？

覚えておこう！よくつかう手話！！

飯塚市・嘉麻市 手話奉仕員養成講座 (前期【入門編】) 実施予告!!



開催日程が決まり次第、市報やチラシなどでお知らせいたします。
入門編を修了された方は、基礎課程(全22回)を開催しますので、ぜひご参加ください。

講座受講生の感想

- 以前勤めていたところに「ろう」の方がいて、簡単な手話を教えてもらってました。夢は以前の職場でお世話になった方たちと手話で話をしたいです。
- 手話にも標準手話や方言手話があるということを知りびっくりしました。
- 手話奉仕員養成講座では、しっかり習得できるようプログラムされており、講師の方々も丁寧かつ細かく、そして根気強く教えていただけなので、自然と手話が身につき、楽しむことができました。
- 聴覚障がいと言っても様々な種類があり、彼らと接する時はどのように伝えて欲しいのかを把握する必要があるとわかりました。

Kがたづけほーむ

福祉整理 | 生前整理 | 空家整理 | ハウスクリーニング etc

無料見積りいたします。
まずはお気軽にお問い合わせください。

0120-338-639



トータル
クリーニングサポート 株式会社 有美

〒820-0067 福岡県飯塚市川津243-1

歯は削る時代から守り美しくする時代へ



さくら歯科

診療科目
・ 歯科
・ 小児歯科
・ 矯正歯科
・ 訪問診療

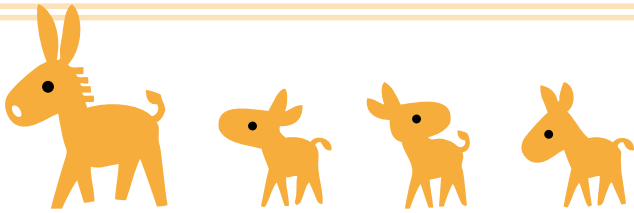
診療時間
平日 / 9:00～13:00 15:00～19:00
土曜 / 9:00～13:00

休診日 日曜・祝日 訪問診療 随時受け付けております

TEL.0948-22-3317 飯塚市 さくら歯科 検索

飯塚市横田 33-3 <http://www.mikku.co.jp/sakura/>

認知症サポーター養成講座のご案内



「認知症サポーター養成講座」とは

認知症は誰にも起こりうる脳の病気によるもので、85歳以上では4人に1人、65歳以上では10人に1人が認知症の症状を有するといわれています。今後も増加することが予想され、認知症への取り組みは緊急かつ重大な課題となっております。認知症の人は、周囲の人のちょっとした手助けがあれば在宅生活を続けることが可能ですが、まだまだ偏見が残っており、本人や家族が苦しんでいることも珍しくありません。

そのため、飯塚市では認知症の人と家族への応援者である認知症サポーターを養成し、認知症になっても安心して暮らせるまちづくりをすすめています。

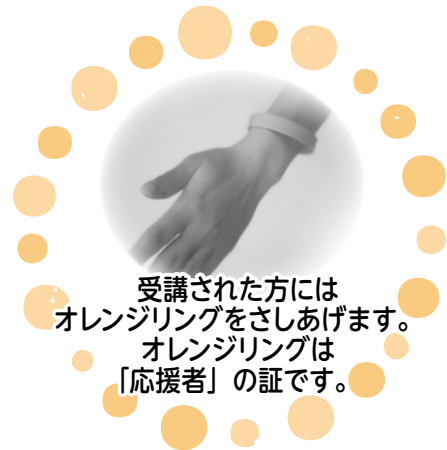
「認知症サポーター」とは、認知症を正しく理解し、認知症の人や家族を支援する応援者です。

あなたも認知症サポーターになって、自分の家族や地域の方、友人、知人が安心して暮らせる応援者のひとりになりませんか。

【今年度開催予定】

- ・市民講座：3回/年
- ・認知症サポーターフォローアップ講座：1回/年

※新型コロナウイルス感染拡大防止のため開催できておりませんが、今後の開催予定は市政だより、社協だよりでお知らせ致します。



受講された方には
オレンジリングをさしあげます。
オレンジリングは
「応援者」の証です。

申込・問い合わせ先 飯塚市社会福祉協議会本所(担当:高野)

☎ 0948(23)2210 / ファックス 0948(23)2262

医療法人 光熙会 明治記念病院

診療科目 ●整形外科 ●脳神経内科 ●内科
●形成外科 ●リハビリテーション科

診療時間	月	火	水	木	金	土
9:00~12:30	○	○	○	○	○	○
13:30~17:30	○	○	○	○	○	×

0948-25-2345

〒820-0067 福岡県飯塚市川津 360-3



この街には暮らしの色々な「どうしよう」を解決してくれる

「街の法律家」がいます!

相続
について

遺言
を作りたい

外国籍
のこと

詳しくはこちらを
チェック!!



まずはお気軽に
お電話を 0948-57-0581

矢野 浩三 行政書士事務所

〒820-0301 福岡県嘉麻市牛隈188番地3

民生委員・児童委員活動における 新型コロナウイルス感染症拡大防止のための留意点や問題点



飯塚市民生委員・
児童委員協議会 会長
(飯塚市社会福祉協議会 理事)

長岡 正昭

国内における新型コロナウイルス感染症拡大を受け、私たちが住む福岡県にも、4月7日に緊急事態宣言がなされ、5月半ば現在も外出自粛の日々が続いています。私たち民生委員・児童委員の活動は、本来「訪問や声かけにより地域の方の状況を確認する」ことがほとんどですが、今は「人になるべく会わない・近づかない」心がけが必要であり、活動においても感染予防、拡大防止を優先した対応が求められており、戸惑うことが多いのも実情です。

しかし、訪問する側、される側双方のリスクに配慮することも大事であり、訪問にかわる工夫としては、電話で安否や状況を確認する、雨戸が開いているか、電気がついているか等の確認、畑仕事や玄関先の草取り、花植え姿や散歩をする姿の確認、遠めの声かけなどを行っています。

問題点としては、相手が高齢者の場合は、耳が聞こえにくい方も多く、距離を2m保って声かけするなど正直難しい場面もあります。また、長期の閉じこもり生活による筋力低下、気分の落ち込みなども心配しています。

会場の臨時休館等で、民生委員会自体が開催できない地域も多いかと思えます。

これから緩和されて会議ができるようになれば、色々な委員の方からの意見が出てくると思います。この非常事態に様々な問題を抽出して、今後の民生委員児童委員活動の課題として話し合う機会にしていきたいと思っています。

飯塚市社協などに 布マスク5000枚の寄付

5月18日、飯塚自動車整備工業会が飯塚市・嘉麻市・桂川町の社会福祉協議会に布マスク計5千枚を寄付する贈呈式が行われました。同工業会会長の塚本様から「会員で話し合



い、福祉や医療、教育に携わる人たちに届けたいという思いで、寄贈を決めました。」とのこと。ありがとうございました。

収集ボランティアより松葉杖を 寄贈していただきました！

あき缶のプルタブを集めて福祉機器を購入する活動を行っている収集ボランティアの皆さんより、筑穂支所に松葉杖3セットを寄贈していただきました。ご厚意に感謝します。ありがとうございました。



是非、プルタブ収集にご協力ください！

ご芳志ありがとうございます

ございました

市民の皆様から飯塚市社会福祉協議会へ、福祉のまちづくりの一助として香典返し等たくさんのご寄付をいただき、誠にありがとうございました。

ご家族の意思に沿い、飯塚市社会福祉協議会が事業実施しています、子育て事業、障がい児・者生活支援事業、高齢者生活支援事業並びに各福祉団体の活動助成金などへ大切な財源として使わせていただきます。

なお、寄付金額等の掲載につきましては、寄付者ご本人のご意向により、対応させていただきます。

◆令和二年一月一日、
令和二年四月三十日受付分

物品寄付

《一般寄付》

◇一万円 絆データシステム(株)

◇《物品寄付》

◇マスク 百枚 匿名

◇手づくり布マスク 三十枚 磯谷裕美

飯塚市社会福祉協議会へ寄付

●本所

飯塚地区 ◇二万円 徳前第三 林田 安代様 (故 五十男様)

立岩地区 ◇二万円 立 岩 久保山 昭子様 (故 富弥様)

◇二万円 立 岩 久保山 昭子様 (故 順男様)

◇三万円 東ヶ丘 鉄井 明洋様 (故 シズエ様)

二瀬地区 ◇三万円 伊 藤田 潔様 (故 晏孝様)

幸袋地区 ◇三万円 津 島 高木 俊巳様 (故 ミツル様)

◇一万円 庄 司 笹尾 千春様 (故 龍雄様)

◇中 一 高鍋 愛子様 (故 英興様)

鎮西地区 ◇三万円 明星寺 川邊 勝秀様 (故 和子様)

◇三万円 潤野下 和多 正光様 (故 辰子様)

◇二万円 建花寺 田中 廣行様 (故 村瀬アキヨ様)

◇一万円 潤野幸田 西本 清昭様 (故 眞智子様)

◇五万円 花咲台 和多 龍一様 (故 和可江様)

●穂波支所

◇堀 池 秋吉 千佐子様 (故 孝志様)

◇松ヶ瀬 武本 澄江様 (故 西原ヨシエ様)

◇桑 市 藤田 靖子様 (故 實様)

◇忠隈二区 梅野 純一様 (故 フジエ様)

◇忠 营 荒牧 乃里子様 (故 博隆様)

◇忠隈泉町 恒永 芳宣様 (故 山下勝美様)

◇南 尾 山内 ヒロカ様 (故 修治様)

◇平 恒 渡辺 律子様 (故 悟様)

◇神の浦浦田 佐竹 八千代様 (故 義信様)

◇津 原 小室 文吾様 (故 金生様)

◇太郎丸二区 田中 健一様 (故 ユリ子様)

◇太郎丸二区 惣門 和広様 (故 フミ子様)

◇安 恒 岡松 仁美様 (故 輝雄様)

◇分 分 山田 己三男様 (故 ナイ子様)

◇分 分 石川 重弘様 (故 エミ子様)

◇分 分 山口 博様 (故 禮子様)

◇天 道 右田 友子様 (故 榮市様)

◇天 道 篠崎 尊之様 (故 新七様)

●筑穂支所

◇三 町 今村 修二様 (故 知子様)

◇下勢田 白土 信靖様 (故 マスエ様)

●頼田支所

◇片島地区社協

◇一万円 片島若宮 西中 孝様 (故 満江様)

◇飯塚東地区社協

◇三万円 上緒第四 江頭 猛様 (故 貞元様)

地区社協への寄付

二瀬地区社協 ◇二万円 乙 丸 宇佐波 孝行様 (故 壽七江様)

◇五万円 西川 津 古川 廣一様 (故 りん子様)

幸袋地区社協 ◇中 一 高鍋 愛子様 (故 英興様)

◇一万円 目尾中央 亀川 和重様 (故 田原アヤコ様)

鎮西地区社協 ◇三万円 八木山 石坂 茂範様 (故 久仁夫様)

◇五万円 花咲台 和多 龍一様 (故 和可江様)

築本校区西社協 ◇桑 市 藤田 靖子様 (故 實様)

平恒校区社協 ◇南 尾 山内 ヒロカ様 (故 修治様)

◇平 恒 渡辺 律子様 (故 悟様)

◇神の浦浦田 佐竹 八千代様 (故 義信様)

椛本校区社協 ◇太郎丸二区 桑名 五月様 (故 正秀様)

◇椛 横山 敬一郎様 (故 野見山文博様)

◇分 分 石川 重弘様 (故 エミ子様)

◇天 道 右田 友子様 (故 榮市様)

◇天 道 篠崎 尊之様 (故 新七様)

高田校区社協 ◇津 原 小室 文吾様 (故 金生様)

●筑穂地区社協

◇久保山 梶原 啓行様 (故 フジ子様)

◇内住本村 佐伯 德行様 (故 早苗様)

◇大 分 末吉 康子様 (故 晃一様)

◇一万円 大分駅前地 財津 壽一様 (故 恵美子様)

◇筑穂元吉 牛嶋 靖雄様 (故 巖様)

◇筑穂元吉 吉村 智昭様 (故 光子様)

◇筑穂栄町 原 広実様 (故 道子様)

◇長 尾 大塚 俊之様 (故 ツヤ子様)

◇長 尾 森清 弘様 (故 キミ子様)

◇平 塚 赤尾 初美様 (故 昌宏様)

◇阿 恵 栗原 五郎様 (故 淳子様)

◇二万円 下 揚 八木場 宣昭様 (故 八重子様)

◇岩下 福市様 (故 エミ様)

●区内地区社協

◇本 村 川口 広子様 (故 数磨様)

◇赤 松 市場 啓子様 (故 義久様)

◇本 村 松岡 正明様 (故 須賀子様)

◇五万円 有 安 森下 和美様 (故 一利様)

◇入 水 安藤 廣美様 (故 信子様)

◇山 倉 浅田 香代子様 (故 和裕様)

鎮田地区社協 ◇二万円 鹿毛馬中 仲西 良二様 (故 久美子様)

◇下勢田 白土 信靖様 (故 マスエ様)

地域への寄付

◇二万円 明星寺自治会 川邊 勝秀様 (故 和子様)

訂正とお詫び

前号(令和二年二月十五日発行)において、次の誤りがございましたのでお詫び申し上げます。

《区内地区社協へ香典寄付》

◇有 安 橋詰 敏江様 (故 昌和様)

(正)

◇有 安 橋詰 昌和様 (故 敏江様)

(掲載漏れ)

◇筑穂地区社協へ香典寄付

◇弥 山 井口 智美様 (故 大場 政子様)

お知らせ

▼本会にご寄付いただいた方で、他の「福祉団体等」への寄付もあわせて掲載いたします。

▼本会に寄付がなくても地区社協へご寄付された方は掲載いたします。但し、他の福祉団体等への寄付分は掲載しておりませんのでご了承下さい。



認知症ドキュメンタリー映画上映

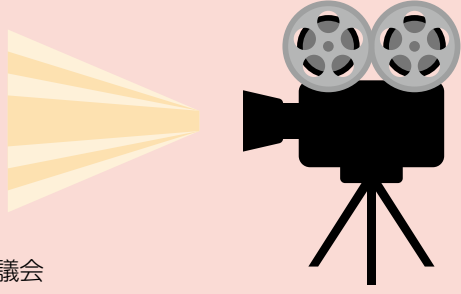


令和2年11月25日(水) コスモスコモン



母、87歳、認知症。父、95歳、初めての家事。
カメラを向けて初めて気づいた。両親がお互いを思い合っているということ。

日時：令和2年11月25日(水)
1回目(昼の部) 14時00分 定員 300名
2回目(夜の部) 18時30分 定員 300名
場所：コスモスコモン 1階展示ホール
入場料：500円



主催：認知症の人と家族の会いづか
共催：飯塚市社会福祉協議会・飯塚市社会福祉法人地域公益活動連携協議会
※ 新型コロナウイルスの感染状況によっては中止する場合があります。

心配ごと相談日 (相談の受付時間は、いずれも午後1時~3時)

	7月	8月	9月	10月
飯塚本所	10日	14日	11日	9日
穂波支所	28日	25日		27日
筑穂支所		5日		7日
庄内支所	16日	20日	17日	15日
額田支所		27日	24日	22日



飯塚本所 電話 0948-23-2210
穂波支所 電話 0948-29-5520
筑穂支所 電話 0948-72-3085
庄内支所 電話 0948-82-4736
額田支所 電話 09496-2-5855

※飯塚本所(第2金曜日) 穂波支所(第4火曜日) 筑穂支所(偶数月の第1水曜日) 庄内支所(第3木曜日) 額田支所(第4木曜日)