



飯塚市

ふれあいネットワーク

社協だより

No. 29

発行日
2015年11月15日

飯塚市社協

検索



赤い羽根

共同募金運動



始まりました!

平成27年10月3日(土)
街頭募金活動の様子

《発行》飯塚市社会福祉協議会 〒820-0011 飯塚市柏の森956番地4 TEL0948-23-2210 FAX0948-23-2262



この広報誌は、赤い羽根共同募金の配分金の一部、皆様方の寄付金により発行させていただいております。

赤い羽根共同募金

27年度目標額 22,500,000円

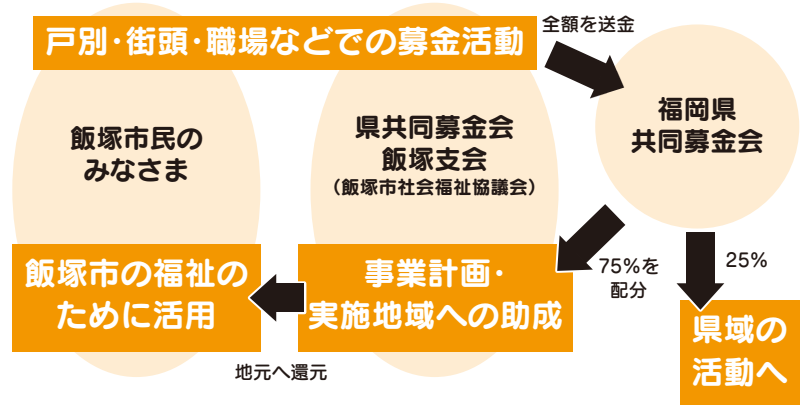
期間：平成27年10月1日～12月31日

あなたのやさしさが 地域の福祉活動を 支えています。



募金の流れ

飯塚市社会福祉協議会は、福岡県共同募金会飯塚支会としての活動も行っております。募金を財源とした福祉活動の計画、募金活動、事業実践などを進めることで、皆様の募金を有効に活用させていただいております。



「赤い羽根共同募金」は福祉活動の財源です。

福岡県の平成26年度共同募金運動では、7億5,819万9,198円のご浄財をいただきました。(「歳末たすけあい募金」含む)

この貴重な浄財の約75%は地域の身近な福祉活動に、約22%は県内の福祉施設の車輛整備や、県域で活動する福祉団体の活動費等に活用されています。

また、共同募金に寄せられた寄付金の3%を災害に備えて毎年積立てており、これまで、「福岡県西方沖地震」(平成17年3月)や「福岡県7月豪雨災害」(平成21年7月)、「東日本大震災」(平成23年3月)、「九州北部豪雨災害」(平成24年7月)等の災害時のボランティア活動を支援するためにも活用しています。共同募金は、地域の支え合いの活動から災害時の支援まで、「じぶんの町を良くする」活動に幅広く役立てられています。

例えば、こんなところにも使われています

高齢者のいきいきサロン



公民館などで行う体操やレクリエーションなどを通して、生きがいづくりや介護予防、閉じこもり防止を目的とした「いきいきサロン」にも活用されています。

ボランティア活動



共同募金では、災害に備えて毎年募金の一部を積み立てており、災害時に困っている人とお手伝いできる人をつなぐ「災害ボランティアセンター」にも活用されています。

子育て支援



乳幼児を抱える保護者の交流の場として、育児不安の解消や当事者同士の仲間づくりを支援し、地域における子育てサロン活動にも活用されています。

じぶんのまちを良くするしくみ。

飯塚市の平成26年度共同募金運動では、皆様の善意により21,868,419円の募金をお寄せいただきました。

皆様からいただきました募金は27年度事業として下記のように配分され、身近な福祉のために活用されております。皆様のあたたかいご協力、ありがとうございました。



福祉啓発のために 1,625,000円

- ・広報紙「社協だより」の発行
- ・「社協だより」の音訊

地区(校区)社協のために 5,185,000円

- ・地区(校区)社協活動推進事業
- ・福祉委員活動推進事業

児童・青少年のために 284,100円

- ・福祉体験推進事業
- ・子育てサロン事業

障がい児・者のために 310,000円

- ・ふれあいバスハイク事業
- ・テレホンサービス事業

高齢者のために 6,743,000円

- ・高齢者会食会・バスハイク事業
- ・いきいきサロン事業
- ・在宅介護者リフレッシュ事業

ボランティア活動のために 387,000円

- ・ボランティア養成事業
- ・ほっとライン配布事業

地域福祉整備のために 1,403,000円

- ・福祉ベル設置事業
- ・ふれあい給食サービス事業
- ・福祉機器貸出事業

県域を対象とした事業のために 3,929,777円

福岡県域(広域)の福祉施設整備事業、在宅福祉事業に活用されます。

共同募金運動推進のために 1,345,490円

共同募金運動を推進するための事務費及び募金資材の購入費、地区事務費として活用されます。



災害等準備金のために 656,052円

災害時のボランティア活動を支援するために積み立てられます。



なぜ募金活動をするの？

赤い羽根共同募金は、民間の運動として戦後直後の1947年(昭和22年)に、市民が主体となってスタートしました。当初は戦後復興の一助として、戦争の打撃を受けた福祉施設を中心に、資金援助する活動としての機能を果たしてきました。その後、「社会福祉事業法」の中に位置づけられ、社会福祉事業の推進のために活用されてきました。そして69回目を迎えた今、社会が大きく変化する中で、さまざまな地域福祉の課題解決に向けて取り組む民間団体を支援する仕組みとして、また、市民のやさしさや思いやりを届け「じぶんの町を良くする」活動を広げるために活動を行っています。

第1期飯塚市地域福祉活動計画(ふれあいいきいきプラン)ができました

「地域福祉活動計画」とは、市社協だけではなく地域住民やさまざまな福祉活動を行う団体等と「協働」して策定する、民間の福祉活動計画です。

さまざまな活動を通してその現状と課題を明らかにし、地域住民一人ひとりが福祉を自分達の問題としてとらえ、参加し、話し合い、支え合い、福祉課題の解決に取り組み、より良い地域社会の構築を目指すことを目的としています。

策定にあたっては福祉団体、住民代表、行政および社協など、幅広い層から選出された策定委員会、作業部会によって熱心に協議していただきました。



(策定委員会の様子)

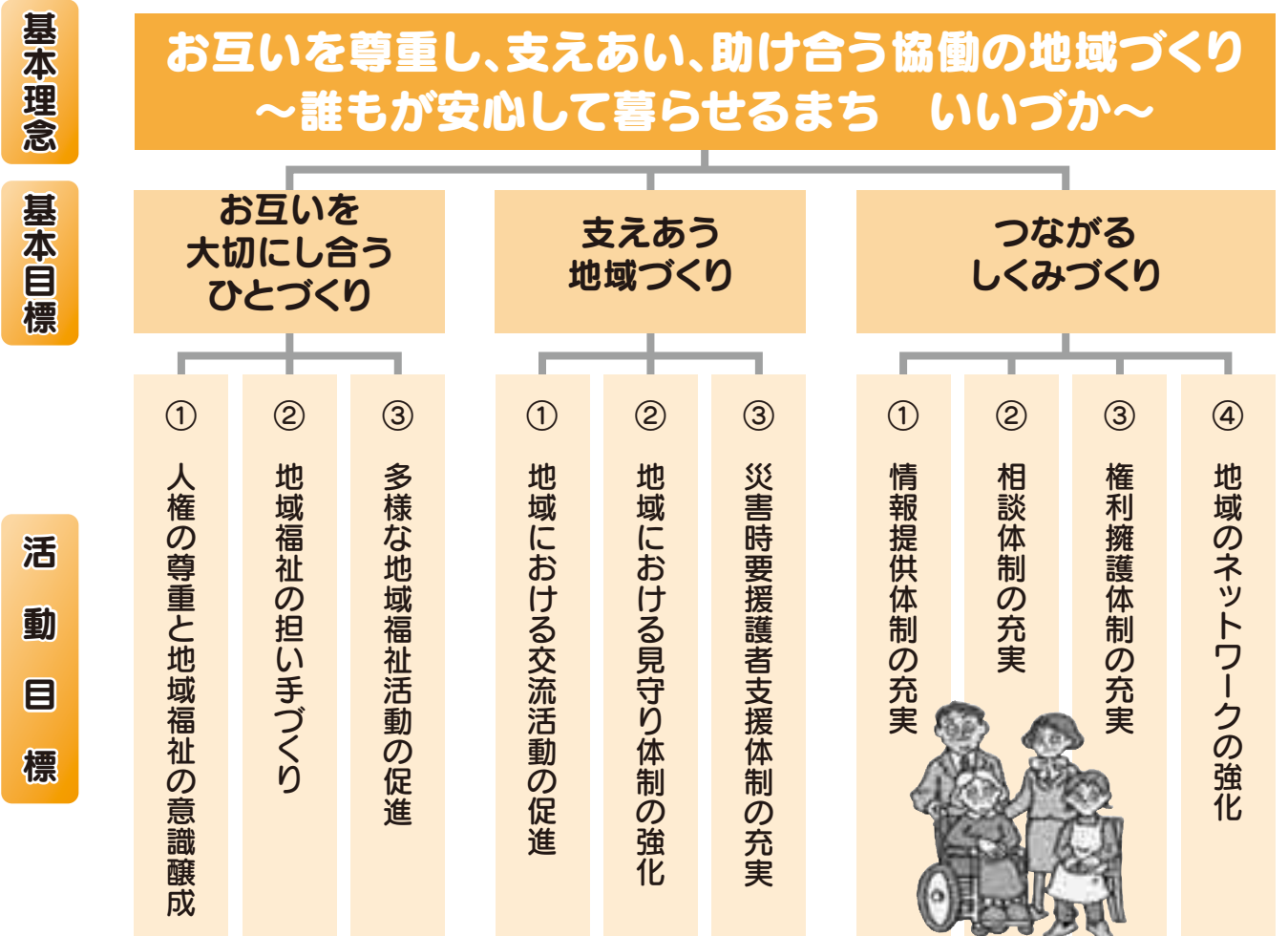
基本的な考え方としては、飯塚市が策定した第2期地域福祉計画で示された基本理念・基本目標・活動目標を共有して策定しました。

詳しくは、飯塚市社会福祉協議会のホームページをご覧ください。



(山本策定委員長から活動計画案を受け取る大塚会長)

【計画の体系】



目標達成の取り組み

①お互いを大切にしようひとづくり

地域福祉の基本となるのは、市民一人ひとりがお互いの人権を尊重し合い、助け合い、支え合う気持ちがなければなりません。

そこで、お互いを大切にしながら地域福祉を推進するために、さまざまな活動などを通して交流の輪を広げながら理解や関心を高めましょう。

②支えあう地域づくり

地域福祉活動の推進は自治会活動を基本としていますが、近年の自治会加入率の低下や高齢化により、近所づきあいの希薄化や地域のつながりの弱さが大きな問題となっています。

そこで、支えあう地域づくりを推進するために、日頃から同じ地域に住む人同士が知り合い、支え合い、声かけや見守り活動などを通して、住民相互の協力体制づくりに取り組みましょう。

③つながるしくみ

地域の困りごとを把握し解決するために、自治会長、民生委員、福祉委員などが要援護者への声かけや見守り活動を行っていますが、個人情報保護の観点から要援護者を支えるための連携がとても取りづらくなっています。

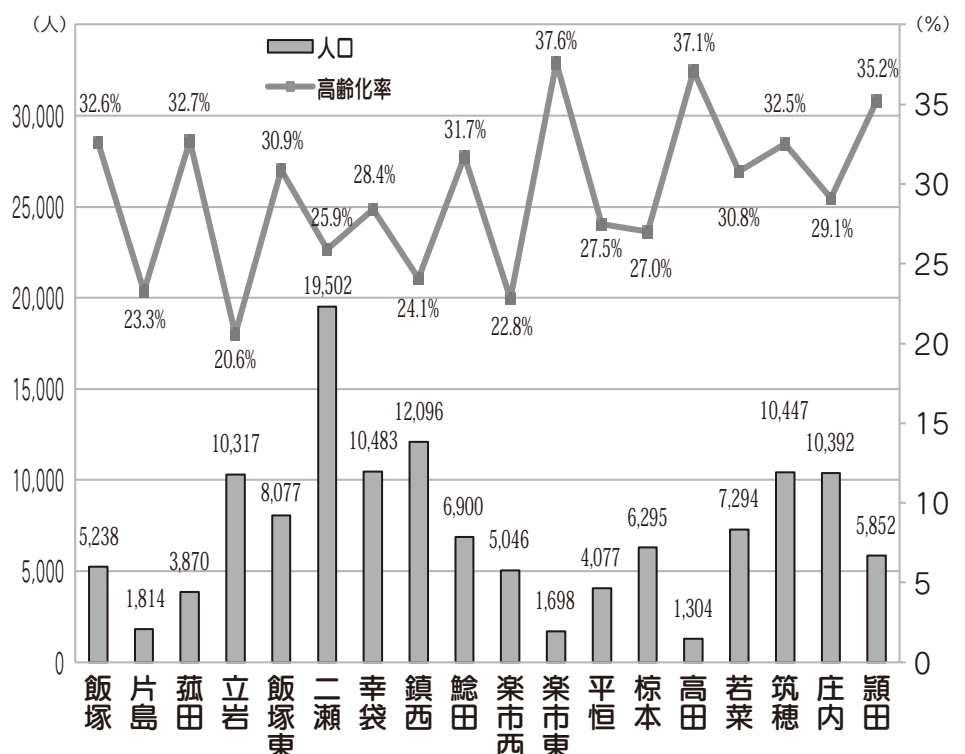
そこで、必要な方に必要なサービスや支援が確実につながるようにするために、情報提供体制や相談体制・権利擁護体制を、行政を含めた関係団体間で情報を共有して、ネットワーク化を進めましょう。



地域の現状 (地区(校区)社協別の人口と高齢化率)平成27年4月1日現在

現在、飯塚市内には18ヶ所の地区(校区)社会福祉協議会が、小学校区または中学校区単位に設置されています。

地域によって人口や高齢化率に大きく差が生じておりますが、地域住民に最も近い存在としてさまざまな福祉活動に取り組んでおられ、地区(校区)社協と市社協は、「誰もが安心して暮らせる福祉のまちづくり」を共に進めるパートナーです。



みんなの健康・福祉のつどい 2015

平成27年10月18日(日)、穂波公民館周辺を会場とし、素晴らしい天気にも恵まれた中で「みんなの健康・福祉のつどい」を開催いたしましたところ、大勢の市民の方々(約4000名)にご来場いただきました。

つどいでは、健康・福祉をテーマとしたさまざまなコーナーやイベントが用意され、おおいに楽しみながら、見識を広げていただけたと思っております。ご参加いただいた皆様には、本当にありがとうございました。

「みんなの健康・福祉のつどい 2015」実行委員会一同



平成27年度飯塚市手話奉仕員養成講座(入門課程)が修了しました!

飯塚市社協が飯塚市より事業を受託して、平成27年4月8日から8月19日までの半年間、サン・アビリティーズいづかにて手話奉仕員養成講座(入門課程)を実施し、25名の方が修了証を受け取られました。

講座は飯塚市聴覚障害者協会及び飯塚市手話の会の方々のご協力のもと、挨拶や日常生活で使う単語などを学習し、実際に聴覚障がい者の方と交流を図ることで手話を使ったコミュニケーションを学びました。

受講生の方々には今後も障がい者の方に寄り添った活動を続けていただきたいと思います。



相続、遺言の
問題解決いたします。
悩む前にご相談ください。

相続問題解決

佐々木英 司法書士事務所
TEL.0948-26-9300

飯塚市新立岩6番19号(飯塚市役所そば)

福岡県司法書士会所属 簡裁訴訟代理等関係業務の認定有り



飯塚相続アシスト

検索



歯は削る時代から守り美しくする時代へ



さくら歯科

診療科目

- ・ 歯科
- ・ 小児歯科
- ・ 矯正歯科
- ・ 訪問診療

診療時間

平日 / 9:00~13:00 15:00~19:30
土曜 / 9:00~13:00
(木曜日は往診のみ)

休診日 日曜・祝日

訪問診療のこと、お問い合わせください。

TEL.0948-22-3317 飯塚市 さくら歯科 検索

飯塚市横田 33-3 <http://www.mikku.co.jp/sakura/>

平成27年福岡県社会福祉大会

平成27年10月23日(金)春日市クローバープラザアリーナ棟大ホールにおいて福岡県社会福祉大会が開催されました。
今大会において表彰が行なわれ、以下の方が受賞されました。



受賞おめでとうございます!!



福岡県知事 表彰

- 太田 幸代 (民生委員・児童委員)
- 大久保 百恵 (民生委員・児童委員)
- 中島 洋有 (民生委員・児童委員)
- 岡松 正利 (民生委員・児童委員)
- 清水 はつ子 (民生委員・児童委員)
- 中光 榮子 (民生委員・児童委員)
- かいた訪問ボランティア さつき会 (ボランティア等功労者)

福岡県知事 感謝

- 黒河 幸彦 (民生委員・児童委員)
- 古木 昭代 (民生委員・児童委員)
- 大田 ハツ子 (民生委員・児童委員)
- 宮田 朋子 (民生委員・児童委員)
- 中社 久子 (ボランティア等功労者)
- 野中 千恵美 (ボランティア等功労者)
- ふれあい電話 (ボランティア等功労者)
- 筑穂手話の会 (ボランティア等功労者)

- 収集ボランティア (ボランティア等功労者)
- ボランティアサークル「あそびっこ」 (ボランティア等功労者)
- お茶ボランティア (ボランティア等功労者)
- 穂波手話の会 (ボランティア等功労者)

福岡県社会福祉協議会会長 表彰


- 久富 里美 (社会福祉事業特別功労者)
- 花野 烈子 (社会福祉事業特別功労者)
- 浅尾 純子 (社会福祉事業特別功労者)
- 佐藤 小百合 (社会福祉事業特別功労者)
- 宮内 明美 (社会福祉事業特別功労者)
- 瓜生 勲 (社会福祉事業特別功労者)
- 須堯 エミ子 (民生委員・児童委員特別功労者)
- 大島 幸江 (民生委員・児童委員特別功労者)
- 花元 國雄 (民生委員・児童委員特別功労者)

福岡県共同募金会会長 表彰

- 高次 哲夫
- 宮嶋 義松

- 島村 力夫
- 今村 繁樹
- 谷倉 康子
- 福岡県共同募金会会長 感謝
- 入江 好子
- 大島 幸江
- 古木 昭代
- 塩川 多津子
- 西園 泉
- 島 春雄
- 田川 はつえ
- 梶原 千代美
- 藤本 早苗
- 青野 とし子

(敬称略)



- 内科 外科 脳神経外科
- 胃腸内科 肛門内科
- 疼痛緩和内科 (ペインクリニック)
- リウマチ科
- リハビリテーション科

診療時間 休診：日曜祝日

午前 9:00～12:00 <受付時間 11:45、初診は 11:30 まで>
 午後 14:00～18:00 <受付時間 18:00、初診は 17:30 まで>
 土曜日は午後休診

医療法人 洗心会

児嶋病院

TEL.0948-22-1498

FAX.0948-28-8131

福岡県飯塚市本町 19-32

児嶋病院



ご芳志ありがとうございました

市民の皆様から飯塚市社会福祉協議会へ、福祉のまちづくりの一助として香典返し等たくさんのご寄付をいただき、誠にありがとうございました。

ご家族の意思に沿い、飯塚市社会福祉協議会が事業実施しています、子育て事業、障がい児・者生活支援事業、高齢者生活支援事業並びに各福祉団体の活動助成金などへ大切な財源として使わせていただきます。

平成二十七年六月一日、平成二十七年十月三十一日受付分

飯塚市社協への寄付

【本所受付分】

《一般寄付》

◇横田 野中 千恵美様
◇目尾団地 石橋 久子様

《香典寄付》

飯塚地区
◇三万円 徳前第一 倉掛 寛之様 (故 美宏様)

飯塚東地区
◇五万円 下三緒団地 野田 慶子様 (故 和良様)

◇二万円 柳登ヒノ 甲斐 智子様 (故 義敏様)

◇五万円 上緒第三 吉田 ミヨ子様 (故 利勝様)

◇三万円 上緒第四 初井 光代様 (故 伊佐雄様)

◇三万円 上緒第三 出口 征一様 (故 シズエ様)

鯉田地区
◇三万円 愛宕団地 芳井 スエ子様 (故 昭四様)

二瀬地区
◇二万円 東新町 関岡 勝様 (故 フミエ様)

◇三万円 伊川乙丸 淀川 久男様 (故 トモエ様)

◇二万円 中央区 花山 祐二様 (故 夏江様)

◇二万円 伊川乙丸 小林 裕代様 (故 仁三郎様)

◇二万円 相田 永末 美智代様 (故 勝明様)

◇二万五千円 中央区 藤井 恵一様 (故 眞喜枝様)

幸袋地区

◇一万円 柳 橋 島津 忠久様 (故 洋子様)

◇二万円 中一 柴田 文生様 (故 照代様)

◇一万円 目尾難野 近藤 英彦様 (故 村上恒生様)

◇一万円 池田 木下 豊子様 (故 良夫様)

◇二万円 目尾中央 染原 次男様 (故 香代子様)

◇二万円 目尾中央 小野 十四男様 (故 八枝子様)

鎮西地区

◇二万円 東潤野 大庭 マサ子様 (故 文雄様)

◇三万円 東潤野 今増 紀子様 (故 廣人様)

◇三万円 潤野下 和田 御幸様 (故 幸次様)

◇二万円 潤野上 南川 尚一様 (故 博子様)

《初盆寄付》

二瀬地区
◇三万円 高雄区 柴田 加代子様 (故 義雄様)

鎮西地区
◇二万円 潤野上 國廣 秀喜様 (故 美智子様)

【穂波支所受付分】

《一般寄付》

◇小正三区 小鶴 スマ子様
◇椿 萩尾 和子様
◇コリアンハウス洪苑
チャリティゴルフ

《香典寄付》

◇堀池 深町 公子様 (故 益美様)

◇堀池 角銅 健和様 (故 キヨコ様)

◇松ヶ瀬 河口 政之様 (故 一彌様)

◇秋松 大谷 寿様 (故 康喜様)

◇衆市東 野中 信子様 (故 尊様)

◇忠限一区 野見山 紀美代様 (故 一利様)

◇忠宮三区 笠原 喜代子様 (故 優様)

◇南尾 伊藤 義章様 (故 佐藤ムツ子様)

◇南尾 上杉 久美子様 (故 栄様)

◇神の浦 大野 光男様 (故 ミツエ様)

◇平恒 大石 聡様 (故 カツ子様)

◇平恒 葉山 淳子様 (故 恒永満枝様)

◇平恒 堂園 ハルミ様 (故 欣寛様)

◇本 渡辺 俊雄様 (故 眞澄様)

◇本 大村 裕次様 (故 壽子様)

◇本 上野 一誠様 (故 裕史様)

◇椿 山下 由貴子様 (故 安彦様)

◇分 安武 英剛様 (故 アヤ子様)

◇分 森 光子様 (故 エミ様)

◇瓜生 栄子様 (故 永島綾子様)

◇道 榮市様 (故 ヨシ子様)

◇天 弥生様 (故 雅則様)

◇太郎九区 西尾 栄生様 (故 俊則様)

◇安 岡松 エミ子様 (故 友長様)

◇津 津々木 祐子様 (故 福美様)

◇小正一区 森本 良典様 (故 明様)

◇小正一区 一倉 綾子様 (故 進様)

◇小正三区 藤川 工イ子様 (故 惣一様)

◇小正高畑 杉山 兼二様 (故 アサ子様)

◇枝国一区 谷口 則幸様 (故 ミツ子様)

◇枝国二区 金子 慎輔様 (故 邦芳様)

◇枝国三区 伊藤 眞喜子様 (故 武徳様)

◇秋松西 阿南 徹朗様 (故 英子様)

◇秋松西 瀧本 昌子様 (故 信義様)

◇清水 泰治様 (故 正喜様)

◇忠限一区 浅田 富世様 (故 國男様)

◇市 佐藤 京子様 (故 好晴様)

◇市 成清 國子様 (故 正行様)

◇市 竹増 満喜子様 (故 カ子ヨ様)

◇市 宮崎 元子様 (故 隆俊様)

◇市 坂田 勢津子様 (故 末利様)

◇市 中村 マサエ様 (故 高男様)

◇市 伊藤 義章様 (故 佐藤ムツ子様)

◇平恒本町 岩元 政子様 (故 茂様)

◇南尾 中村 マサエ様 (故 高男様)

◇南尾 伊藤 義章様 (故 佐藤ムツ子様)

◇分 安武 香代子様 (故 秀一様)

◇天 道 栄生様 (故 永島綾子様)

◇高田 津野 幸隆様 (故 アヤ子様)

◇舎利蔵 河辺 謙孝様 (故 義真様)

◇舎利蔵 河辺 邦巨様 (故 フサ子様)

◇本 栗木 ヒサ子様 (故 愛子様)

◇津 龜崎 幹男様 (故 正富様)

◇津 小室 孝子様 (故 福富明徳様)

◇津 原 孝子様 (故 昭昭様)

◇原 國定 正浩様 (故 正富様)

◇原 正浩様 (故 昭昭様)

◇原 龜崎 幹男様 (故 福富明徳様)

◇原 小室 孝子様 (故 昭昭様)

◇原 國定 正浩様 (故 正富様)

◇原 正浩様 (故 昭昭様)

◇原 龜崎 幹男様 (故 福富明徳様)

◇原 小室 孝子様 (故 昭昭様)

◇原 國定 正浩様 (故 正富様)

◇原 正浩様 (故 昭昭様)

◇原 龜崎 幹男様 (故 福富明徳様)

◇原 小室 孝子様 (故 昭昭様)

◇原 國定 正浩様 (故 正富様)

◇原 正浩様 (故 昭昭様)

◇原 龜崎 幹男様 (故 福富明徳様)

◇原 小室 孝子様 (故 昭昭様)

◇原 國定 正浩様 (故 正富様)

◇原 正浩様 (故 昭昭様)

◇原 龜崎 幹男様 (故 福富明徳様)

◇原 小室 孝子様 (故 昭昭様)

◇原 國定 正浩様 (故 正富様)

◇原 正浩様 (故 昭昭様)

◇原 龜崎 幹男様 (故 福富明徳様)

◇原 小室 孝子様 (故 昭昭様)

◇原 國定 正浩様 (故 正富様)

◇原 正浩様 (故 昭昭様)

◇原 龜崎 幹男様 (故 福富明徳様)

◇原 小室 孝子様 (故 昭昭様)

◇原 國定 正浩様 (故 正富様)

◇原 正浩様 (故 昭昭様)

◇原 龜崎 幹男様 (故 福富明徳様)

◇原 小室 孝子様 (故 昭昭様)

◇原 國定 正浩様 (故 正富様)

◇原 正浩様 (故 昭昭様)

◇原 龜崎 幹男様 (故 福富明徳様)

◇原 小室 孝子様 (故 昭昭様)

◇原 國定 正浩様 (故 正富様)

◇原 正浩様 (故 昭昭様)

◇原 龜崎 幹男様 (故 福富明徳様)

【筑穂支所受付分】

《香典寄付》

◇内住本村 倉重 熊雄様 (故 ヨシ工様)

◇大分 塚本 タツ子様 (故 司様)

◇大分 梅澤 サト子様 (故 稔様)

◇大分 池隅 剛志様 (故 アサ子様)

◇筑穂栄町 城島 昭男様 (故 伸之様)

◇下 揚 大庭 順子様 (故 伸之様)

《庄内支所受付分】

《香典寄付》

◇赤坂 野見山 滋光様 (故 ミツエ様)

◇松田 ひさみ様 (故 山本紘史様)

【頼田支所受付分】

《香典寄付》

◇口原 辻 和子様 (故 敏造様)

◇牧野 安藤 清様 (故 三重子様)

◇西佐 白土 喜治様 (故 美智子様)

◇東勢田 今福 時子様 (故 博様)

◇石丸 越智 正子様 (故 春吉様)

◇石丸 井上 恒美様 (故 利廣様)

《初盆寄付》

◇上勢田西 白土 玲子様 (故 繁勝様)

《香典寄付》

◇飯塚地区
◇二万円 江島 純子様 (故 洲上イソ工様)

◇三万円 小村 倍志様 (故 スミコ様)

◇三万円 杉 富幸様 (故 貞造様)

◇二万円 山内 静香様 (故 啓道様)

◇二万円 志賀 フヂ子様 (故 千秋様)

片島地区
◇二万円 勝守 糸山 千ヨ子様 (故 政遠様)

◇二万円 栄町 井上 円教様 (故 孝子様)

菰田地区
◇二万円 大新 仲江 美也子様 (故 満生様)

◇二万円 鶴三緒 高尾 勝行様 (故 妙子様)

鯉田地区
◇三万円 鯉田浦田 高野 敬子様 (故 マスエ様)

◇二万円 鯉田柳町 川上 芳江様 (故 運治様)

- ◇一万円 鮫田上町 大坪 隆様 (故 渡辺ヒナ子様)
- 二瀬地区
 - ◇二万円 新相田 平瀬 政子様 (故 一夫様)
 - ◇三万円 東伊川 小川 恭子様 (故 金吾様)
- 鎮西地区
 - ◇三万円 潤野下 和田 御幸様 (故 幸次様)
 - ◇三万円 八木山 石坂 久仁夫様 (故 美代子様)
 - ◇三万円 東潤野 今増 紀子様 (故 廣人様)
 - ◇三万円 大野 光男様 (故 ミツエ様)
 - ◇一万円 建花寺 村瀬 政子様 (故 利吉様)
 - ◇二万円 建花寺 野見山 純子様 (故 和彦様)
 - ◇二万円 蓮台寺 中川 茂子様 (故 猿渡サツ子様)
- 幸袋地区
 - ◇一万円 柳 橋 島津 忠久様 (故 洋子様)
 - ◇一万円 目尾中央 伊原 次男様 (故 香代子様)
 - ◇二万円 新町 山本 慎様 (故 好子様)
 - ◇二万円 大谷町 山下 せつみ様 (故 和久様)
 - ◇一万円 大谷町 木下 美代子様 (故 和一様)
 - ◇二万円 第勝負谷 笛田 加代子様 (故 鎮夫様)
 - ◇二万円 目尾中央 小林 清乃様 (故 正美様)
- 《初盆寄付》
 - 二瀬地区
 - ◇一万円 東川津 光安 延子様 (故 勝治様)
 - ◇二万円 高雄区 柴田 加代子様 (故 義雄様)
 - 鎮西地区
 - ◇二万円 潤野上 國廣 秀喜様 (故 美智子様)
- 《香典寄付》
 - 築本校区西
 - ◇堀 池 角銅 健和様 (故 キヨコ様)
 - ◇松ヶ瀬 江崎 義徳様 (故 マツミ様)
 - 築本校区東
 - ◇忠宮三区 堂園 ハルミ様 (故 欣寛様)
 - ◇平恒校区 大野 光男様 (故 ミツエ様)
 - 椋本校区
 - ◇安 恒 岡松 エミ子様 (故 俊則様)
 - ◇弁 分 安武 英剛様 (故 アヤ子様)
 - ◇弁 分 森 光子様 (故 エミ様)
 - ◇弁 分 竹上 恵子様 (故 都様)
 - ◇椋 本 渡辺 俊雄様 (故 真澄様)

- ◇椋 本 大村 裕次様 (故 壽子様)
- ◇椋 本 上野 一誠様 (故 裕史様)
- ◇太部九一区 大塚 博光様 (故 久吉様)
- ◇椿 山下 由貴子様 (故 安彦様)
- ◇天 道 瓜生 栄子様 (故 永島綾子様)
- ◇天 道 右田 榮市様 (故 ヨシ子様)
- 高田校区
 - ◇津 原 津々木 祐子様 (故 友長様)
- 若菜校区
 - ◇小正三区 杉山 兼二様 (故 惣一様)
 - ◇枝園一区 金子 慎輔様 (故 邦芳様)
- 《初盆寄付》
 - 築本校区西
 - ◇築本校区西 佐藤 京子様 (故 好晴様)
 - ◇築本校区西 竹増 満喜子様 (故 力子様)
 - ◇築本校区西 宮崎 元子様 (故 隆俊様)
 - 築本校区東
 - ◇忠宮一区 浅田 富世様 (故 國男様)
 - ◇南 尾 中村 マサエ様 (故 高男様)
 - ◇平恒本町 岩元 政子様 (故 茂様)
 - 椋本校区
 - ◇椋 本 江口 須恵美様 (故 ミチエ様)
 - ◇椿 本 山下 由貴子様 (故 安彦様)
 - 高田校区
 - ◇高 田 深町 富士子様 (故 正利様)
 - ◇舍利蔵 河邊 謙孝様 (故 フサ子様)
 - ◇舍利蔵 河邊 邦巨様 (故 俊子様)
 - ◇本 谷 栗木 ヒサ子様 (故 俊明様)
 - ◇津 原 國定 正浩様 (故 正富様)
 - ◇津 原 龜崎 幹男様 (故 稲富明徳様)
 - ◇津 原 小室 孝子様 (故 正昭様)

- ◇北古賀 安部 美智子様 (故 哲也様)
- ◇北古賀 北住 一美様 (故 吉彦様)
- ◇平 塚 上野 和幸様 (故 政幸様)
- ◇平 塚 上野 和幸様 (故 福美様)
- ◇阿 恵 矢野 マリ子様 (故 上池春子様)
- ◇三 町 松田 久義様 (故 スエ子様)
- 《初盆寄付》
 - 大分駅前団地
 - ◇一万円 筑豊灯油販売代表 田中 秀行様
 - 下 揚 陣上 啓一様
- 《香典寄付》
 - 庄内地区
 - ◇筒 野 野上 美江子様 (故 英之輔様)
 - ◇筒 倉 村山 順子様 (故 良雄様)
 - ◇筒 野 木下 茂廣様 (故 サユリ様)
 - ◇大 門 野見山 廣志様 (故 ハルナ様)
 - ◇立 門 花岡 義博様 (故 トモ子様)
 - ◇関の台 安徳 妙子様 (故 雅博様)
 - ◇関の台 新開 達子様 (故 典様)
 - ◇赤 坂 山方 弘美様 (故 金子俊子様)
 - ◇赤 坂 野見山 滋光様 (故 ミツエ様)
 - ◇仁 保 中園 八ツ工様 (故 クロ己様)
 - ◇仁 保 村原 節夫様 (故 トヨ子様)
 - ◇筒 野 羽 神原 明子様 (故 義雄様)
 - ◇筒 野 羽 神原 一彦様 (故 恵美子様)
 - ◇本 村 手島 廣美様 (故 フミ子様)
 - ◇多 田 永末 鈴香様 (故 政男様)
 - ◇大 井 石川 隆志様 (故 光義様)
 - 《初盆寄付》
 - 鳥 羽 伊藤 勝也様 (故 敦子様)
 - ◇筒 野 木下 茂廣様 (故 サユリ様)
 - ◇有井二区 渡邊 泰輔様 (故 和子様)
 - ◇赤 坂 有松 徹治様 (故 三千子様)
 - ◇関の台 安徳 妙子様 (故 雅博様)
 - ◇立 安 花岡 義澄様 (故 里美様)
 - ◇有 西野 成朗様 (故 由希子様)

- ◇石 丸 越智 正子様 (故 春吉様)
- ◇明治2 盛 昌利様 (故 友子様)
- ◇下勢田 太田 アヤ子様 (故 隆文様)
- 《初盆寄付》
 - ◇上勢田西 白土 玲子様 (故 繁勝様)
- 地区への寄付
 - 《香典寄付》
 - 飯塚東地区
 - ◇三万円 柏の森ヒルズ自治会 甲斐 智子様 (故 義敏様)
 - ◇五万円 上三緒第四自治会 舂井 光代様 (故 伊佐雄様)
 - 二瀬地区
 - ◇二万円 東新町自治会 関岡 勝様 (故 フミエ様)
 - ◇五万円 伊川乙丸公民館 淀川 久男様 (故 トモエ様)
 - ◇三万円 中央区自治会 藤井 恵一様 (故 眞喜枝様)
 - 幸袋地区
 - ◇二万円 目尾中央自治会 小野 十四男様 (故 八枝子様)
 - ◇二万円 目尾中央隣組 小野 十四男様 (故 八枝子様)
 - 鎮西地区
 - ◇二万円 潤野下自治会 和田 御幸様 (故 幸次様)
 - ◇三万円 潤野上自治会 南川 尚一様 (故 博子様)
 - ◇三万円 東潤野自治会 今増 紀子様 (故 廣人様)

お知らせ

▼本会にご寄付いただいた方で、他の「福祉団体等」への寄付もあわせて掲載いたします。
▼本会に寄付がなくても地区社協へご寄付された方は掲載いたします。但し、他の福祉団体等への寄付分は掲載しておりませんのでご了承ください。



高齢者向け施設の主な種類



誰もが、住み慣れた地域や自宅で末永く暮らしたいと願っています。

しかし、心身機能の低下や様々な理由で在宅生活が困難となったとき、ご自分に合った安心できる施設に住み替えることも選択のひとつといえるでしょう。

今回はわかりにくいと言われている高齢者向け施設の主な種類をご紹介します。



【高齢者向け生活施設】

施設の種類		入居対象者	特徴
特別養護老人ホーム		原則 要介護3以上	常時介護が必要な方が対象で、多床室と個室(ユニット型)があるが、待機者が多い。
グループホーム		要支援2以上	認知症の高齢者を対象とする小規模施設。職員と共に共同生活を営み認知症の進行を防ぐ事が目的。
軽費老人ホーム(A型、B型) ケアハウス(C型)		60歳以上の元気な方 要支援・要介護	高齢者に配慮した居住施設で、費用を抑えて暮らす事が可能。介護が必要になった場合、外部サービス(訪問介護等)を受けられる。
有料老人ホーム	介護付き	元気な方から 要支援・要介護	介護等のサービスが付いた高齢者向け居住施設。介護が必要になってもホームが介護を提供する。
	住宅型		生活支援等のサービスが付いた高齢者向け居住施設。介護が必要になった場合、訪問介護等の外部サービスを利用しながら生活できる。
	健康型		食事等のサービスが付いた高齢者向け居住施設。介護が必要となった場合、契約を解除し、退去しなければならない。

【医療系施設】

施設の種類		入居対象者	特徴
介護老人保健施設		要介護1以上	病院と自宅の中間的な役割を持ち、在宅復帰を目指してリハビリを中心に自立生活を目指す施設。居室はほとんどが多床室。
介護療養型医療施設		要介護1以上	長期療養が必要で介護やリハビリ、医療等が提供されているが、今後廃止も視野に検討されている。

ボランティア活動など社会貢献についてお考えの皆さん 『NPO・ボランティア交流会』に参加してみませんか?

福岡県70歳現役応援センターでは、高齢者が活動に参加できるNPO・ボランティア団体を登録しています。この度、筑豊地区における登録団体間の連携や情報交換を図るため交流会を開催します。ボランティア活動に関心がある個人の方にも各団体の活動内容を知っていただきたく、個人のご参加を募ります。

日時 平成28年1月27日(水)13:30~16:00
 会場 飯塚市立岩公民館 4階 大研修室
 飯塚市新立岩20-30(飯塚市役所の正面の建物です)
 定員 20名
 問い合わせ先 福岡県70歳現役応援センター(中島)
 ☎092-432-2512
 ホームページ <http://70-f.net/>

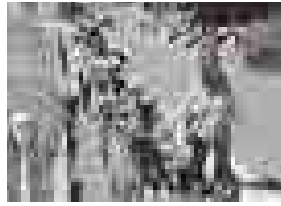
精神障害者家族・当事者の 相談員による相談会ご案内

精神障害に係る医療・福祉サービス・生活全般について、障害者をかかえる家族・当事者の相談員(飯塚市精神障害者相談員)が同じ悩みをもつものとしてお話をうかがい、共に考えます。相談スペースは広い和室ですので、よろしければ当事者の方の同伴もどうぞ。秘密厳守します。予約は要りません。相談無料です。

とき 毎月第2土曜日13時半~16時
 ところ サン・アビリティーズいづか和室(飯塚市歴史資料館隣)
 問い合わせ先 嘉飯山地区精神障害者家族会いずみ会
 事務局 ☎0947-45-1876(辻田方)

なお、毎月第3木曜日13時半より、嘉穂・鞍手保健福祉環境事務局の一室で定例会を開いています。多くの人の経験を学べます。自由に参加できます。

菰田小学校 福祉体験



平成27年10月7日(水)に菰田小学校の4年生を対象とした福祉体験が行われました。

菰田地区社会福祉協議会のみなさまのご協力のもと、約2時間かけて菰田地区の郵便局や飯塚駅などをまわり、車椅子・アイマスク体験を行いました。

普段車いすで生活されている方や、目の不自由な方の立場にたった疑似体験をすることで、参加した児童からは「すごく怖かった」「これから車いすに乗っている方や、目の見えない方にあったら、何かお手伝いしたい」などの感想がありました。

飯塚第二中学校 生徒会より寄付



飯塚第二中学校生徒会より「飯塚市社会福祉協議会が取り組んでいる福祉事業へ役立ててください」と、プルタブの寄付をいただきました。

飯塚第二中学校生徒会では、全校生徒に呼びかけをして、生徒1人ひとりが自宅などから集めたプルタブを回収しています。

寄付していただいたプルタブは、福祉のまちづくりのため大事に活用させていただきます。ありがとうございました。

社協公用車に広告を 掲載しませんか!

福祉事業の財源確保の方策として、公用車に事業者の広告を有料で掲載しています。走る広告塔としての宣伝効果が期待できます。1か月の掲載料については、例：縦50cm、横50cmの大きさで、1か月5,000円となります。ご応募をお待ちいたしております。



【問合せ先】

飯塚市社会福祉協議会総務課総務係
☎0948-23-2210

不用入れ歯”回収事業に ご協力をお願いします

入れ歯から貴金属を取り出し、その収益を財団法人「日本ユニセフ協会」を通じて、発展途上国の子どもの支援及び社協の地域福祉へ活用しています。

【回収ボックス設置箇所】

市役所本庁・穂波庁舎、飯塚市社会福祉協議会本所
穂波・筑穂・庄内・穎田の各支所並びに飯塚・立岩
鯉田・菰田・飯塚東・二瀬・幸袋・鎮西の各公民館

【問合せ先】

飯塚市社会福祉協議会総務課総務係
☎0948-23-2210



※お願い

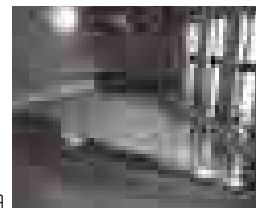
- ・入れ歯に熱湯をかけて消毒又は、入れ歯洗剤で洗浄してください。
- ・回収ボックスに備え付けているビニール袋に入れてボックスに投入してください。

天然ラジウム温泉でリフレッシュ 福祉センター

「伊川の郷」 ご利用ください!

(どなたでもご利用になれます)

- ☆入館料
一般/400円 高齢者・障がい者・子ども/200円
- ☆開館日：毎週火曜日・木曜日・土曜日
(休館日：毎週月・水・金・日曜日・年末年始)
- ☆開館時間・入浴時間
開館：午前10時～午後5時 入浴：午前11時～午後4時
- ☆貸室使用料(使用時間は午前10時より午後4時まで)
1室(15名程度収容)1日1,000円 冷暖房料 1日300円
- ☆温泉の効能
泉質はラジウム温泉で、神経痛、筋肉痛、関節痛、慢性消化器病、痛風、動脈硬化症、冷え性、高血圧症等に効きます。
- ☆飲食物の持ち込みは、自由です。(但し、過剰なお持ち込みはご遠慮願います。)



※お問い合わせ 福祉センター「伊川の郷」 飯塚市伊川82-45 TEL 0948-22-3007

「点訳ボランティア入門講座受講生募集」

目が不自由な方々へ、暮らしにかかわる知識や情報を点字で提供を行う「点訳ボランティア」の広がりを目指して開催します。積極的なご参加をお待ちしています。

- ◆対象 点訳ボランティア活動に関心があり、4回の講座にすべて参加可能な方
- ◆とき 平成28年2月6日、2月13日、2月20日、2月27日いずれも土曜日。13:30~15:00
- ◆ところ 飯塚市社会福祉協議会 会議室(柏の森956-4)
- ◆募集定員 20名(定員になり次第締め切り)
- ◆受講料 580円(資料代)
- ◆申し込み 飯塚市社会福祉協議会/電話0948-24-4500 FAX0948-23-2262
※平成28年1月4日から受付をいたします。



ボランティア養成講座受講生募集

これからボランティア活動を始めようとする人やボランティア活動に関心のある方、実際に活動しているボランティアの方からの講話などを通して自分に合った活動を見つけていただき、ボランティア活動へのきっかけづくりを目的に開催します。

- ◆定員 20名
 - ◆日程
 - ①11月7日(土)10:30~15:00
 - ②11月14日(土)9:30~16:00
 - ③12月5日(土)10:30~14:30
 - ④12月12日(土)9:00~15:30
 - ◆参加費 無料(昼食は主催者で用意します)
 - ◆内容
 - ①ボランティア団体活動紹介
バルーンアート講座
 - ②環境ミュージアム見学
北九州市エコタウンセンター見学
 - ③ボランティア団体活動紹介
嘉麻学園施設見学
 - ④福岡市民防災センター見学
点字図書館見学

※全4回出席された方には修了証をお渡しします。
- ③④からも参加いただけます。**

【お問合せ・お申込み先】

飯塚市社会福祉協議会 ボランティアセンター
TEL:0948-24-4500 (担当:秀村・杉本)

子育てサロン 「おやっこっと」

飯塚東地区社協共催事業で行っております「おやっこっと」は奇数月の第3木曜日の10時から飯塚東公民館にて開催しております。

9月は、牛乳パックでアンパンマンの椅子作りを行いました。椅子作りに必要なダンボールを(株)中川パッケージ九州事業所様よりたくさんご寄付いただき、可愛い椅子を作る事ができました。

毎回、みんなで情報交換をしながら楽しい時間を過ごしています!!

今年度も楽しい企画を考えておりますので、ぜひご参加ください。

椅子作りの様子



【お問合せ・お申込み先】

飯塚市社会福祉協議会(担当:友松・衛藤)
TEL:0948-82-4736

心配ごと相談所開設のお知らせ

◆心配ごと相談日◆ (時間は、いずれも13時~15時)

	12月	1月	2月	3月
飯塚本所	11日	8日	12日	11日
穂波支所	22日	26日	23日	22日
筑穂支所	2日	6日	3日	2日
庄内支所	17日	21日	18日	17日
穎田支所	24日	28日	25日	24日

- ◆飯塚本所 ☎0948-23-2210
- ◆穂波支所 ☎0948-29-5520
- ◆筑穂支所 ☎0948-72-3085
- ◆庄内支所 ☎0948-82-4736
- ◆穎田支所 ☎09496-2-5855

※飯塚本所(第2金曜日)/穂波支所(第4火曜日)/筑穂支所(第1水曜日)/庄内支所(第3木曜日)/穎田支所(第4木曜日)

