



飯塚市 社協だより

ふれあいネットワーク

創刊号

平成18年8月15日



社会福祉法人 飯塚市社会福祉協議会

本所・飯塚支所	〒820-0011	飯塚市柏の森956番地4	電話 0948-23-2210
穂波支所	〒820-0071	飯塚市忠隈522番地3	電話 0948-29-5520
筑穂支所	〒820-0701	飯塚市長尾911番地1	電話 0948-72-3085
庄内支所	〒820-0101	飯塚市綱分771番地1	電話 0948-82-4736
穎田支所	〒820-1111	飯塚市勢田1101番地	電話 09496-2-5855

この広報誌は、赤い羽根共同募金の配分金の一部、皆様方の寄付金により発行させていただいております。

会長就任挨拶

—新飯塚市社会福祉協議会の船出に当たって—

飯塚市社会福祉協議会 会長 江頭 貞元



1市4町の自治体合併に先んじて、去る3月24日、飯塚市社会福祉協議会、穂波町社会福祉協議会、筑穂町社会福祉協議会、庄内町社会福祉協議会、穎田町社会福祉協議会が合併し、新飯塚市社会福祉協議会が発足いたしました。

合併後、法人の執行機関である新理事会が7月1日付で組織され、私が会長の任に当たることとなりました。

改正介護保険法と障害者自立支援法の施行と合併とが重なるという舵取りの難しい船出となりました。組織運営、事業運営のあらゆる面が、従前のものを単純に継続するだけでは成り立ち得ず、すべてにおいて創意工夫と適切な判断が求められており、会長としての責任の重たさを改めて痛感いたしました。

社会福祉協議会は、社会福祉法にも規定されているとおり「地域福祉の推進を図ることを目的とする団体」として、市民の皆様方や関係機関・団体の方々の英知を結集し、共に額に汗しながら、一步一步福祉のまちづくりを進めていくというやりがいに満ちた仕事を社会的使命として与えられていることを喜びとし、果敢にそして意気揚々と取り組んでいく姿が、今だからこそ強く求められているのだと感じています。

私が在籍した飯塚市で培った知識や経験を活かし、新市行政との関係を重視しながら、「社協に行けば、いつでも笑顔の職員がいて、気軽に座れる場所がある。新鮮な情報が入手できて、頼りになる相談相手の専門職員がいる。ホームヘルパーの派遣を始め質の高い良いサービスが、親切で柔軟に提供されている。」そんな「市民の機関」づくりに貢献してまいりたいと考えております。

市民の皆様方のよりいっそうのご理解とお力添えをお願いいたします。

役員(理事・監事)名簿

平成18年7月末 現在

氏名	所属・役職名	氏名	所属・役職名
【会長】 江頭 貞元	飯塚支所地域福祉推進委員会委員	松浦 尚志	飯塚医師会専務理事
【副会長】 小村 義高	穂波支所地域福祉推進委員会委員長	田崎 千歳	飯塚市保健福祉部部长
【副会長】 市場 義久	飯塚市議会厚生委員会委員長	植木 二幸	菰田地区社会福祉協議会会長
高石 彰也	筑穂支所地域福祉推進委員会委員長	田中 智	(株)マネジメントバンク取締役総務部長
福本 賢太郎	庄内支所地域福祉推進委員会委員長	山本 真理子	飯塚記念病院ソーシャルワーカー室長
大塚 政信	穎田支所地域福祉推進委員会委員長	大山 美智江	NPO福祉用具ネット事務局長
久保 常次	飯塚市自治会連合会会長	野見山 正勝	元飯塚市公営競技事業部部长
山田 耕	穂波ボランティア等連絡協議会会長	松本 正照	飯塚市老人クラブ連合会会長
渕上 忠彦	穂波学園理事長	【監事】 福田 享	前穂波町社会福祉協議会常務理事
花村 正幸	飯塚市民生委員児童委員協議会会長	【監事】 野上 彰夫	前筑穂町収入役

(□順不同、敬称略□任期：平成18年7月1日～平成20年6月30日)

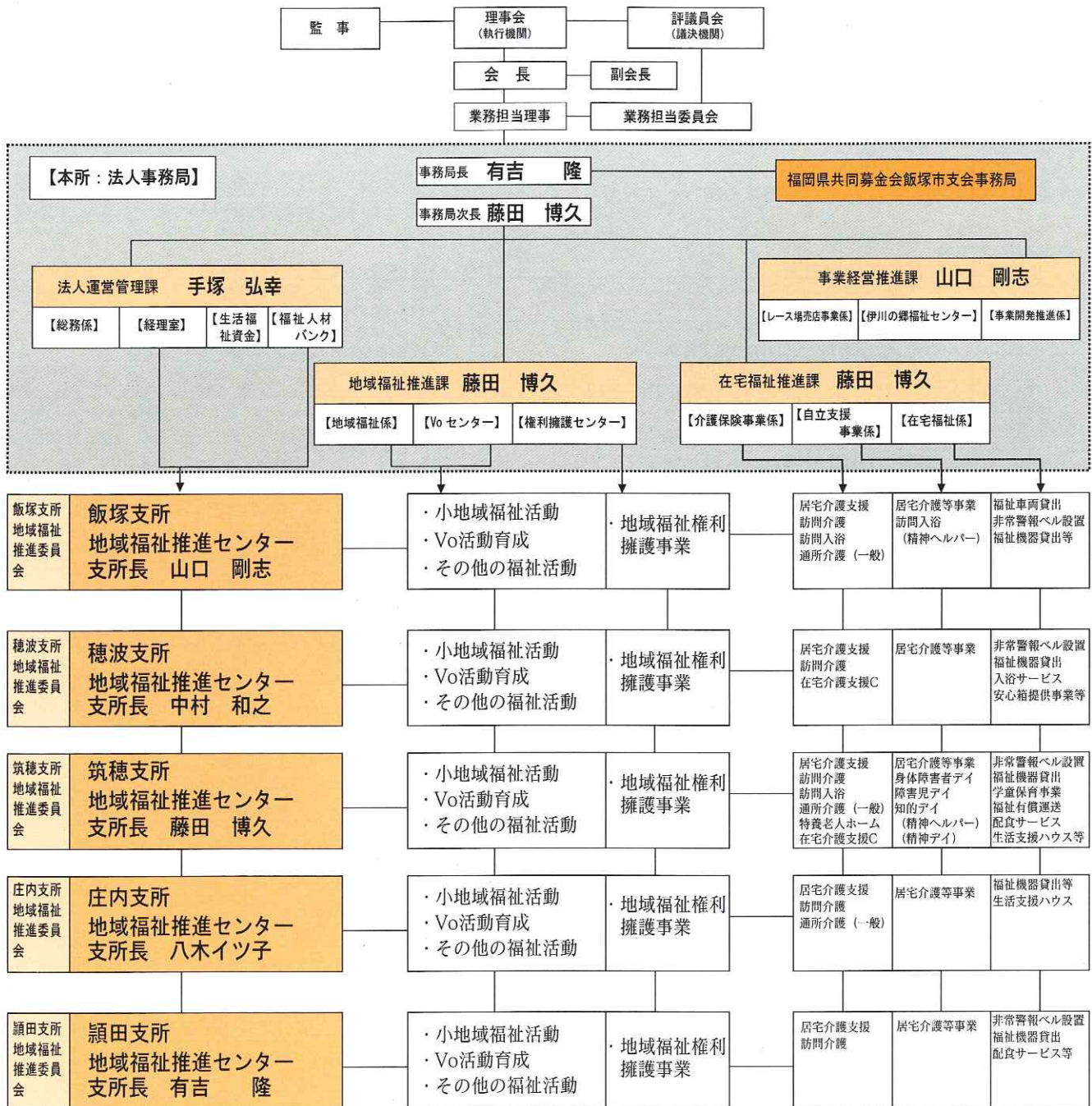
評議員名簿

平成18年7月末 現在

氏名	所属・役職名	氏名	所属・役職名
谷口 明孝	飯塚支所地域福祉推進委員会委員	野見山 和道	楽市校区東社会福祉協議会会長
畑中 健	穂波支所地域福祉推進委員会副委員長	岡松 源輔	楽市校区西社会福祉協議会会長
園田 勝元	筑穂支所地域福祉推進委員会副委員長	小野山 利美	棕本校区社会福祉協議会会長
平野 敏之	庄内支所地域福祉推進委員会副委員長	平畑 勇	高田校区社会福祉協議会代表
越智 春吉	穎田支所地域福祉推進委員会副委員長	青柳 保	若菜校区社会福祉協議会会計
堂園 欣寛	飯塚市身体障害者福祉協会副会長	嶋田 昇	飯塚市自治会連合会副会長
矢野 隆司	飯塚市手をつなぐ親の会事務局長	元田 ミヨコ	飯塚市婦人会会長
武石 生佐子	飯塚市母子寡婦福祉会会長	園田 キヨ子	飯塚市食生活改善推進会会長
吉原 光子	在宅介護者の会「つくしの会」会長	井上 宣子	筑穂ボランティア連絡協議会会長
橋本 義信	飯塚市遺族連合会会長	林 京子	こどもと文化のひろばわいわいキッズいづか代表
山梨 宗治	ピア・ライブ・ネット代表	近藤 敏子	飯塚市民生委員児童委員協議会副会長
有吉 富雄	飯塚市傷痍軍人会会長	竹島 保雄	特別養護老人ホームかいた苑副施設長
金子 加代	ぼれぼれの会代表	田中 真純	福岡県介護支援専門員連絡協議会幹事
坂本 法観	飯塚地区社会福祉協議会会長	佐藤 晃	飯塚市保育所連盟会長
松岡 啓介	片島地区社会福祉協議会会長	森山 一昌	飯塚市小中学校校長会代表
田中 久智	立岩地区社会福祉協議会会長	林田 博貴	飯塚市小中学校PTA連合会理事
小鶴 友勝	鯉田地区社会福祉協議会会長	渡邊 福	筑豊子育てネットワーク代表
高濱 一男	飯塚東地区社会福祉協議会会長	長谷部 純子	飯塚女性ネットワーク会計
吉川 守	二瀬地区社会福祉協議会会計	栗木 千代香	飯塚市議会厚生委員会副委員長
田中 弘俊	幸袋地区社会福祉協議会会長	坂口 輝幸	飯塚市保健福祉部社会・障がい者福祉課課長
野島 耕一	鎮西地区社会福祉協議会会長		

(□順不同、敬称略□任期：平成18年3月24日～平成20年3月23日)

社会福祉法人 飯塚市社会福祉協議会 組織機構図



本所各課の所管業務

法人運営管理課

円滑かつ適正な法人運営を図るため、経理・人事・庶務等の管理業務を中心に組織全体の統括調整を行う。

地域福祉推進課

福祉問題や課題を調査分析し、地域住民・ボランティア・各種団体等と協働・連携して解決に向けた取組みを推進していく。

在宅福祉推進課

高齢者や障がい者(児)者等を支援することを目的に、介護保険事業・自立支援事業・在宅福祉サービス事業を主に総合的な生活支援を促進していく。

事業経営推進課

新市社協の自主財源確保のため、効率的な事業経営を推進しつつ収益事業を開発していく。

平成18年度飯塚市社会福祉協議会事業計画(概要)

【基本方針】

合併初年度に当たる平成18年度は、法人の今後の発展の礎を築く重要な年となります。
 基本構想・基本計画と合併協定書、合併契約書に基づき、法人の基盤整備に取り組むことを合併初年度の基本方針としますが、役員が情報と認識と課題を共有し、危機感と展望を持って事に当たれるよう、組織の運営に際しては、その刷新とシステム化、研修体制の強化を重視し、事業の展開に際しては、計画的実施と実績の評価、説明責任の履行に努めます。
 新飯塚市社会福祉協議会が掲げる地域づくりの目標像「住民の誰もが平等に、人間らしい暮らしを営める『人権』と『福祉』のまちづくり」を目指した新たな第一歩をスタートさせます。

【重点事項(目標の設定)】

1. 草の根の住民福祉活動の推進体制づくり
2. 権利擁護センターの開設
3. 障害児デイサービスの機能拡大
4. 介護保険制度改革、障害者自立支援法の施行への対応

【主な具体的事業】

1. 住民組織化活動

- | | |
|--------------------------------------------------|-------------------|
| (1) 小地域による福祉活動の展開 | (7) 相談機能の強化 |
| (2) ボランティア活動の推進(ボランティアセンターの開設と機能の発揮) | (8) 情報収集と提供機能の強化 |
| (3) 福祉教育(学習)の展開と素材開発 | (9) 啓発活動の強化 |
| (4) 地域での生活を支えるネットワークの構築 | (10) あてになるサービスの開発 |
| (5) 社会的「孤立」の解消 | (11) 地域福祉活動の拠点整備 |
| (6) 共通した生活上の困難を抱える人たちの仲間づくりと支援者の組織化(当事者活動の推進・援助) | |

2. 事業活動

- | | |
|-----------------------------------------------------------------------------------------------------------------------------------------------------------------------|---------------------------------|
| (1) 介護保険事業 | (4) 軽度生活援助事業 |
| ①居宅介護支援事業、②訪問介護事業、③訪問入浴介護事業、④通所介護事業(一般型)、⑤短期入所生活介護事業(指定管理者事業)、⑥小規模生活単位型介護老人福祉施設(指定管理者事業)、⑦介護予防居宅介護支援事業、⑧介護予防訪問介護事業、⑨介護予防訪問入浴介護事業、⑩介護予防通所介護事業、⑪介護予防短期入所生活介護事業(指定管理者事業) | (5) 陶芸教室 |
| (2) 在宅介護支援センター | (6) 障害福祉サービス事業 |
| (3) 地域支援事業 | ①居宅介護事業(ホームヘルプサービス事業)、②児童デイサービス |
| ①生活管理指導員派遣事業、②生きがい活動支援通所事業、③「食」の自立支援事業(配食サービス)、④高齢者住宅等安心確保事業(シルバーハウジング生活支援員派遣事業)、⑤地域ネットワーク活動推進事業 | (7) 地域生活支援事業 |
| | ①移動支援事業、②障害者デイサービス(地域活動支援センター) |
| | (8) 障害者訪問入浴介護事業 |
| | (9) 障がい者(児)地域生活総合支援センター(仮称) |
| | (10) 放課後児童健全育成に関する事業(学童保育クラブ) |

3. 権利擁護事業

- (1) 地域福祉権利擁護事業

- (2) 虐待防止

4. その他の事業

- | | |
|------------------------------------------------------------------------------------------------------------|------------------------|
| (1) 共同募金事業への協力 | (5) 総合相談事業(心配事相談事業を含む) |
| (2) 飯塚市社会福祉センターの運営 | (6) 生活福祉資金貸付事業 |
| (3) 飯塚市福祉センター「伊川の郷」の運営 | (7) 福祉人材バンクの業務の実施 |
| (4) 公の施設の指定管理者事業(穂波ふれあい会館、筑穂老人福祉センター、筑穂保健福祉総合センター、筑穂高齢者生活福祉センター居住部門、筑穂上穂波児童館、筑穂大分児童館、頼田高齢者福祉センター、頼田老人憩いの家) | (8) 福祉ベルの設置 |
| | (9) 福祉機器の貸出 |
| | (10) 社協だよりの発行 |
| | (11) 会費制度の全市的展開 |

【支所地域福祉活動推進事業】

地域特性に依拠した展開であることを大前提に、これまでの1市4町社協での活動の継続と強化を基本として、地域の福祉ニーズに即した諸活動を、支所を単位に住民参加を基調として進めます。 ※6ページ～10ページを参照ください。

【収益を目的とする事業】

- (1) 飯塚市小型自動車競走場飲食店の設置経営
- (2) 飯塚市福祉センター「伊川の郷」食堂の設置経営

平成18年度飯塚市社会福祉協議会一般会計予算(概要)

(単位：万円)

(主な収入)		(主な支出)	
会費収入	315	人件費支出	83,992
寄附金収入	2,310	事務費支出	6,127
飯塚市補助金収入	3,372	事業費支出	20,972
飯塚市受託金収入	24,663	助成金支出	3,158
事業収入	1,268	経理区分間繰入金支出	12,985
共同募金配分金収入	2,573	経常支出計	127,307
介護保険収入	52,716	施設整備等支出	232
利用料収入(自立支援給付)	4,191	借入金償還金支出	108
収益事業繰入金収入	3,000	退職金積立支出	1,677
経理区分間繰入金収入	12,985		
経常収入計	108,344		
		当期資金収支差額合計	△21,266
		前期末支払資金残高	28,883
		当期末支払資金残高	7,616

地域福祉推進センター

地域の住民の方々や関係機関・団体との協働により、住民主体の福祉コミュニティづくりを進めることを目的として、飯塚市社会福祉協議会の各支所に地域福祉推進センターを設置しています。

各支所の地域福祉推進センターには、その円滑な運営を図るとともに、地域の福祉課題を共有し、解決策を協議する場として、地域福祉推進委員会を組織しています。

推進委員会は、住民組織や各種団体等から選出された委員によって構成されています。

各地域福祉推進センターと地域福祉推進委員会委員の紹介

飯塚地域福祉推進センター

役職	氏名	選出区分
委員長	久保常次	自治会連合会
副委員長	花村正幸	民生委員児童委員協議会
委員	江頭貞二	学識経験者
委員	植木幸二	菰田地区社会福祉協議会
委員	坂本法観	飯塚地区社会福祉協議会
委員	富武将美	自治会連合会飯塚支部
委員	桑名隆雄	〃
委員	大谷鶴雄	〃
委員	大宮田正典	〃
委員	寺脇義博	〃
委員	中志尾政一	〃
委員	志岡田則一	〃
委員	赤間泰雄	民生委員児童委員協議会
委員	赤谷明孝	〃
委員	松本正照	老人クラブ連合会
委員	白木英生	飯塚ボランティアサークル連絡協議会
委員	藤延啓治	身体障害者福祉協会

穂波地域福祉推進センター

役職	氏名	選出区分
委員長	小村義高	学識経験者
副委員長	畑中健昇	〃
委員	嶋田	自治会連合会穂波支部
委員	海蔵寺龍人	穂波自治公民館長会
委員	須蔵工ミ	穂波地区民生委員児童委員協議会
委員	廉信愛	〃
委員	山本信信	社会福祉法人施設
委員	野見山和道	楽市校区東社会福祉協議会
委員	岡松源輔	楽市校区西社会福祉協議会
委員	小野山利美	棕本校区社会福祉協議会
委員	平畑勇男	高田校区社会福祉協議会
委員	青柳保耕	若菜校区社会福祉協議会
委員	山田耕一	穂波ボランティア等連絡協議会
委員	青柳義一	老人クラブ連合会穂波支部
委員	元田ミヨコ	婦人会穂波支部
委員	堂園欣寛	当事者団体

筑穂地域福祉推進センター

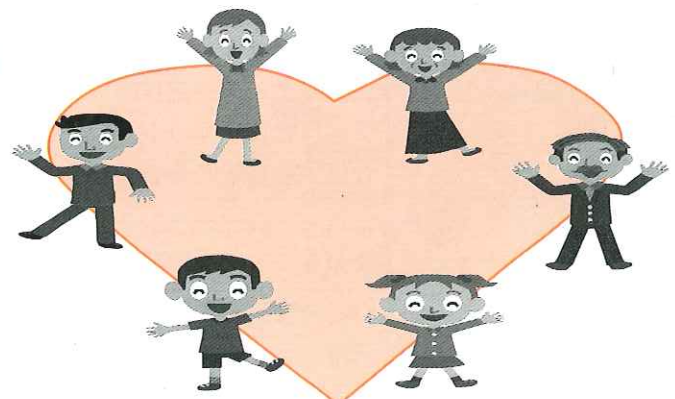
役職	氏名	選出区分
委員長	高石彰也	学識経験者
副委員長	園田勝元	老人クラブ連合会筑穂支部
委員	畠中末雄	自治会連合会筑穂支部
委員	山崎峻光	〃
委員	勝野征支	〃
委員	矢野善一	老人クラブ連合会筑穂支部
委員	羽井満弥	〃
委員	辻澄子	筑穂地区民生委員児童委員協議会
委員	副田早苗	〃
委員	梅原よ里	〃
委員	和田英一	主任児童委員

庄内地域福祉推進センター

役職	氏名	選出区分
委員長	福本賢太郎	学識経験者
副委員長	平野敏之	〃
委員	三宅勲	庄内地区民生委員児童委員協議会
委員	福本康子	主任児童委員
委員	石丸毅	自治会連合会庄内支部
委員	茂浦明	〃
委員	三村巧	老人クラブ連合会庄内支部
委員	佐伯絹代	手をつなぐ親の会庄内支部
委員	野見山三枝子	飯塚市庄内支所ボランティア連絡協議会
委員	安徳妙子	〃
委員	原田良徳	庄内町商工会
委員	浅田英二	飯塚市庄内支所保健福祉課

穎田地域福祉推進センター

役職	氏名	選出区分
委員長	大塚政信	学識経験者
副委員長	越智春吉	〃
委員	西川敏昭	穎田自治公民館長会
委員	谷野郁男	〃
委員	仲野善一	老人クラブ連合会穎田支部
委員	寺嶋由紀子	かいた訪問ボランティアさつき会
委員	行弘朔子	給食サービスボランティアつくし会
委員	白土久美子	穎田地区民生委員児童委員協議会
委員	白土雪枝	〃
委員	中村秀彦	飯塚市穎田支所保健福祉課

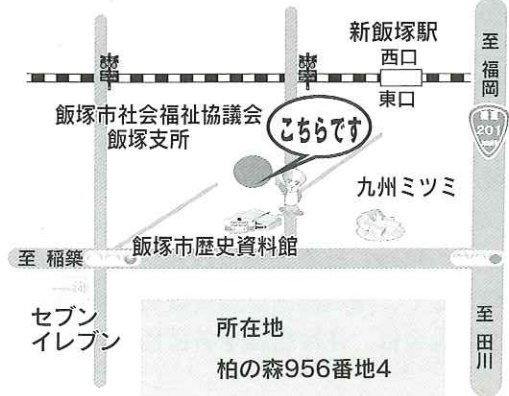


飯塚支所

(旧：飯塚市社会福祉協議会)

〒820-0011 飯塚市柏の森956-4

TEL(0948) 23-2210 Fax(0948)23-2262



お気軽にお越しください

組織図

職員総数110名

地域福祉推進センター地域福祉推進委員会

支所長

地域福祉担当係

介護保険事業等係

小地域福祉・ボランティア活動等

介護保険事業

障害者自立支援事業

その他の在宅福祉

「住民の皆様
に頼りにされる社協」
をモットーに地域
に根ざした福祉活
動に取り組んでま
います。



私たちがお手伝い
します!
「住み慣れたこの
町で安心して」暮ら
せるように。
「私たちにまかせえ
んね!!」



飯塚支所地域福祉活動推進事業計画

～事業概要～

1. 高齢者福祉活動の推進	☆赤い羽根ねんりんバスハイクの実施 ☆一人暮らしの高齢者会食会の実施	☆赤い羽根ふれあい給食サービスの実施 ☆在宅介護者の会の支援など
2. 障がい者福祉活動の推進	☆小規模作業所の支援 ☆障がい児者団体等に対する助成の支援など	
3. 児童・青少年福祉活動の推進	☆青少年非行防止活動の推進 ☆小・中学校児童に対する福祉体験や総合学習の支援など	
4. 地域福祉活動の推進	☆いきいきサロン活動の支援と推進 ☆福祉委員の設置推進 ☆地区社協・ネットワーク委員会の連携・強化 ☆民生委員児童委員協議会との連携など	☆地域ふれあい福祉相談センターの設置推進 ☆町内福祉部(会)の設置推進 ☆福祉委員研修会の開催 ☆自治会長との連携
5. ボランティア活動の推進	☆点訳・音訳ボランティア入門講座の開催 ☆ボランティア団体の育成及び連絡協議会の支援	
6. その他の活動の推進	☆総合相談事業(心配事相談、法律相談)の実施 ☆福祉ヘル設置事業 ☆各福祉団体の活動支援 ☆地域福祉権利擁護事業の推進	☆生活福祉資金の受付 ☆福祉用具貸出 ☆各福祉団体の活動支援 ☆相談援助活動・情報提供活動 ☆共同募金運動への協力など

穂波支所

(旧：穂波町社会福祉協議会)

★    ★

住所：飯塚市忠隈 522-3
 電話：29-5520
 FAX：29-5522

穂波ふれあい会館



穂波ふれあい会館

穂波町社会福祉協議会から新たに飯塚市社会福祉協議会穂波支所地域福祉推進センターへと生まれ変わりました。

これまでの社協の活動を継承しつつ、今まで以上に福祉活動がんばりますのでよろしくお願ひします。



地域福祉推進センター地域福祉推進委員会

支所長 中村 和之
職員総数 75名

☎地域でのお困り事やご家庭での悩み事など何でもご相談ください。✉

職員一同、皆様のお越しを心よりお待ちしております。お気軽にお立ち寄りください。みんなおいでおいで～(^^)／

事務局



ケアプランセンター



在介支援センターほなみ



ホームヘルパーステーション



穂波支所地域福祉推進センターの平成18年度事業計画

☆高齢者福祉活動の推進☆

- ・介護教室及びリフレッシュ事業の開催
- ・いきいきサロン活動の支援と推進
- ☎ みんなで仲良く楽しいよ!
- ・安心箱の推進
- ・在宅介護者の会かたらい活動支援



☆母子・父子福祉活動の推進☆

- ・ふれあいバスハイク
- ・母子会活動の支援
- ☆母子・父子福祉活動の推進☆
- ・校区社協活動の支援
- ・校区社協連絡協議会の開催
- ・平恒校区社協設立活動
- ・地域公民館福祉部長研修会
- ・民生委員児童委員協議会との連携



♪楽しそう～

☆障がい者福祉活動の推進☆

- ・ふれあいバスハイクの開催
- ・障がい児者支援事業
- ・障がい者団体代表者会議の開催
- ・社協情報レボサービス提供
- ・市報等のテープ吹き込み配布
- ☆ボランティア活動の推進☆
- ・ボランティア等連絡協議会との連携
- ・ボランティア入門講座の開催(手話、音訳、点訳)
- ・ボランティア団体活動支援



勉強中♪

☆児童・青少年福祉活動の推進☆

- ・ふくおかボランティアのつどい参加
- ・福祉体験校の開催
- ・社会福祉推進校事業の推進
- ・小学校新入学援護事業
- ☎ 難しかったけどみんな親切に教えてくれてよかった～
- ☆その他☆
- ・総合相談事業の実施(心配ごと、法律)
- ・生活福祉資金の受付業務
- ・共同募金活動推進
- ・福祉活動賛助金



どうも☎ どうも

これからも社協穂波支所地域福祉推進センターをよろしくお願ひします。

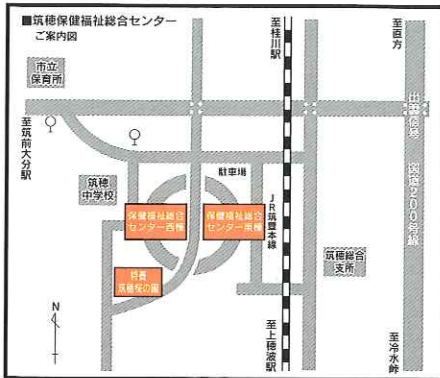


筑穂支所

(旧：筑穂町社会福祉協議会)

〒820-0701 飯塚市長尾911番地1
TEL: (0948) 72-3085 FAX: (0948) 72-3078

事務所(筑穂保健福祉総合センター)



【他の事業・活動の拠点】

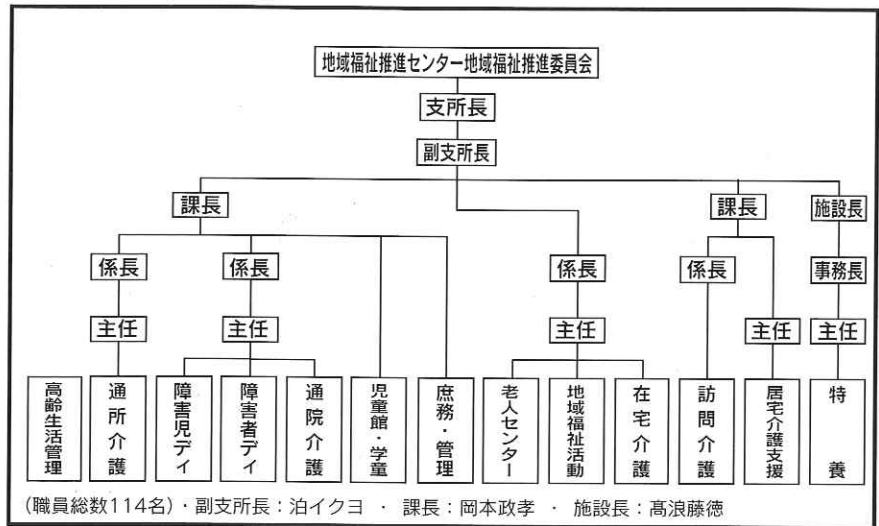
- 高齢者生活福祉センター
- 特別養護老人ホーム「筑穂桜の園」
- 老人福祉センター
- 上穂波児童館
- 大分児童館



【東棟】 健康づくり・介護予防の拠点です。

【西棟】 在宅福祉サービスの拠点です。

【筑穂支所・組織図】



地域福祉推進を基本理念に、介護保険事業・地域支援事業・障害福祉サービス事業等の各種事業を一元的に管理し、統合的で質の高いサービスの提供、生活支援に努めています。

次の柱立てのもとに、事業、活動を実施しています。

- (1) 福祉事業を進める拠点施設の管理運営と在宅福祉サービス等の推進
- (2) 当事者活動の推進援助
- (3) 住民参加コミュニティ活動の推進
- (4) 広報・啓発活動
- (5) 地域福祉の基盤整備と財源確保

地域とともに福祉のまちづくり

平成18年度 筑穂支所地域福祉活動推進事業計画

高齢者福祉活動の推進

- ・ 在宅介護者のつどいの開催
- ・ 一人暮らし高齢者の会
- ・ ひまわり配食の実施
- ・ 老人クラブ活動の支援

障がい者福祉活動の推進

- ・ おもちゃ図書館の運営事業
- ・ 障がい者協議会活動の支援
- ・ 聴覚障害者料理教室の開催

児童・青少年福祉活動の推進

- ・ わんぱく福祉体験教室の開催
- ・ わくわくボランティア体験の開催
- ・ 小学校福祉体験講座の支援

地域福祉活動の推進

- ・ いきいきサロンの支援と推進
- ・ 小地域福祉ネットワーク活動の支援と推進
- ・ 自治会長会との連携
- ・ 民生委員児童委員協議会との連携

ボランティア活動の推進

- ・ ボランティア連絡協議会との連携
- ・ ボランティア入門講座の開催
- ・ ボランティア団体・個人活動の支援
- ・ ふくおかボランティアのつどいへの参加
- ・ ボランティア保険加入の助成

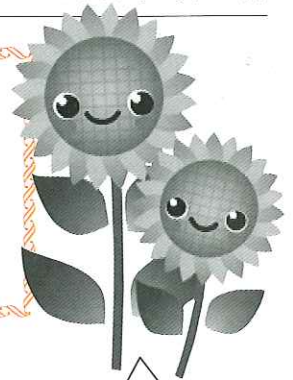
その他の活動の推進

- ・ 総合相談事業の実施(心配ごと相談、法律相談)
- ・ 生活福祉資金の貸付業務
- ・ 福祉用具貸出事業
- ・ 福祉ベル設置事業
- ・ チャイルドシート貸出事業
- ・ 福祉有償運送事業
- ・ ふれあいデイサービス
- ・ 各福祉関係団体の活動支援
- ・ 相談援助活動、情報提供活動
- ・ 賛助会員の募集と推進
- ・ 地域福祉権利擁護事業の推進
- ・ 共同募金運動への協力



庄内支所

(旧：庄内町社会福祉協議会)
〒820-0101 飯塚市綱分771番地1
庄内保健福祉総合センター『ハーモニー』
TEL 0948(82)4736 FAX 0948(82)5301



太陽の
後追うごとく
向日葵は
向きを変えつつ
大輪に咲く

※デイサービス利用者の方が作られた短歌です。真夏の太陽が目に浮かびます。

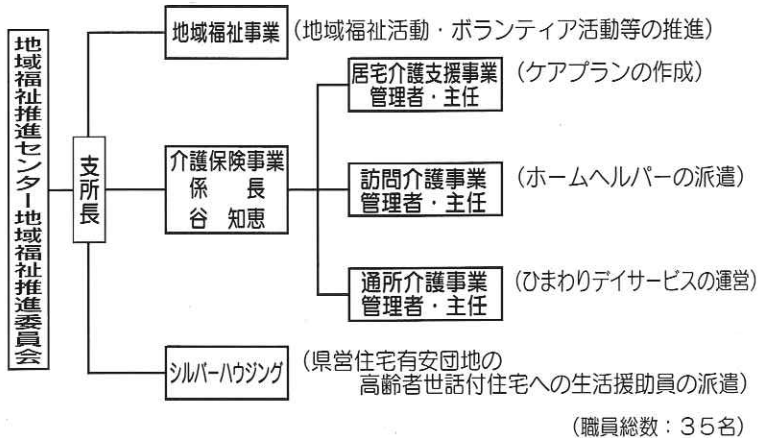
庄内支所では、地域福祉事業や介護保険事業(ケアプラン作成、ホームヘルパー派遣、デイスリーブス、シルバーハウジング事業など)いつまでも住みなれた地域で安心して暮らし続けられるよう、「住民一人ひとりの「声」を、具体的な活動、取り組みにつなげる」ことを大切に、地域に根ざしたきめ細かい活動・サービスを目指して取り組んでいます。

事務所は、庄内保健福祉総合センター『ハーモニー』の中にありますので、お風呂や運動室、食堂などを利用された際には、社協にもぜひお立ち寄りください。

そして、地域の困りごとや悩み、意見などを聞かせてください。私たちと一緒に、私たちが暮らす地域を、「つながり、ささえあう」地域にしていきましょう!

平成18年度事業計画

- * 高齢者福祉活動の推進**
 - ・一人暮らし高齢者交流会の開催
 - ・老人クラブ活動(友愛訪問等)への協力
- * 障がい者福祉活動の推進**
 - ・知的障がい児者交流バスハイク
 - ・重度身体障がい者バスハイク
 - ・庄内共同作業所活動の支援
- * 児童・青少年福祉活動の推進**
 - ・福祉教育読本「ともに生きる」配布事業
 - ・親子ふれあいバスハイク
 - ・福祉体験・ボランティア体験学習の実施
- * ボランティア活動の推進**
 - ・ボランティア連絡協議会の支援
 - ・ボランティア活動の相談・支援
- * 地域福祉活動の推進**
 - ・小地域福祉活動の立ち上げ
 - ・民生委員児童委員協議会との連携
 - ・自治会長会との連携
- * その他の活動の推進**
 - ・心配ごと相談事業(一般、法律)
 - ・生活福祉資金の受付業務
 - ・各福祉関係団体の活動支援
 - ・地域福祉権利擁護事業の推進
 - ・共同募金運動への協力



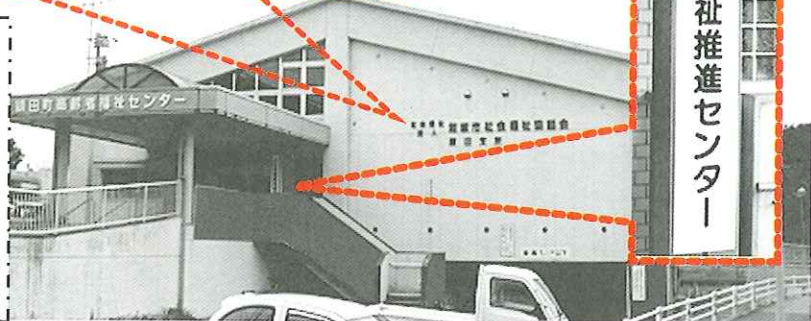
♪ ボランティアを募集しています ♪

- ◆ 社会福祉協議会が行うさまざまな事業・活動をお手伝いしていただける方(バスハイクや福祉のつどい、住民福祉講座など)
- ◆ 小・中学校等で行われるキャップハンディ体験(福祉体験学習)等を支援していただける方で、ご本人が障がいのある方で、子どもたちに体験談、考えや思いなどを話していただける方。
- ◆ その他、ボランティア活動に関する相談や登録を行っていますので、お気軽におたずねください。(担当：地域福祉係)



颯田支所は、颯田高齢者福祉センター内に拠点を構え、旧颯田町域を対象に、小地域福祉活動の推進を実践していきます。

所在地：飯塚市勢田1101番地
 電話：09496-2-5855(社協)
 09496-2-1918(センター)



組織図

地域福祉推進センター地域福祉推進委員会

支所長(有吉隆)

職員数:総数19名

地域福祉推進事業
(鬼頭 紀行)

居宅介護支援事業
(友松 和恵)

訪問介護事業
(白土 節子)
(西元 喜佐子)

高齢者福祉センター
管理運営事業
(藤嶋 弘子)
(池田 ヤス子)
(溝口 京子)

※担当者氏名は、常勤の職員のみ

担当者より一声

★支所長(有吉) 新市の事務局長と颯田支所長を兼任することになりましたが、颯田を離れたわけではありません。今後とも「颯田の有吉」をよろしくをお願いします。★地域福祉推進事業(鬼頭) 合併により、異動してきました。颯田一年生です。「颯田と言えば鬼頭」目指してがんばります。★居宅介護支援事業(友松) 日々、皆様のため、粉骨砕身がんばっています。★訪問介護事業(白土) 社協は合併しても、私は何ら変わりません。今後ともよろしくね♪★同(西元) 毎日がんばっています。★高齢者福祉センター管理運営事業(藤嶋) 飯塚市になり、颯田にお住まいでない方も、“市内料金”でご利用いただけます。市内福祉センターめぐりをされてみてはいかがでしょうか。

～番外編～ ★旧颯田町社協(久原) 本所総務課で経理担当になりました。支所の機能がスムーズに流れるためにも、頑張っていきたいと思ひます。

地域福祉活動推進事業計画

颯田支所では、颯田地域において、次のような活動を実践致します。

1. 高齢者福祉活動の推進

- ★高齢者を尊重した地域でのふれあい、自立支援と当事者活動の推進
 - ・給食サービスの実施
 - ・高齢者とボランティアの集いの開催
 - ・颯田喜楽会の活動支援

2. 障がい者福祉活動の推進

- ★障がい者を受容できるコミュニティづくり
 - ・手をつなぐ親の会活動の支援
 - ・ふれあいバスハイクの開催

3. 児童・青少年福祉活動の推進

- ★福祉マインドを育てる実践
 - ・颯田小学校福祉活動の支援
 - ・福祉教育読本「ともに生きる」配布
 - ・児童文庫(福祉図書)の整備援助事業

4. 母子・父子福祉活動の推進

- ★交流の場づくり
 - ・一日父親・母親行事(ふれあい会)の開催

5. 地域福祉活動の推進

- ★地域福祉活動への参加と理解の推進
 - ・住民福祉講座の開催
 - ・自治会長会との連携
 - ・民生委員児童委員協議会との連携
 - ・小地域福祉活動の立ち上げ

6. ボランティア活動の推進

- ★地域福祉活動の担い手作り
 - ・ボランティア団体活動の支援
 - ・初級手話ボランティア養成講座の開催
 - ・訪問ボランティア「さつき会」の支援
 - ・手話の会活動の支援
 - ・ふくおかボランティアのつどいへの参加

7. その他の活動の推進

- ・総合相談事業(心配ごと相談、法律相談)
- ・生活福祉資金の受付業務
- ・福祉用具貸出事業
- ・福祉ヘル設置事業
- ・各福祉関係団体の活動支援
- ・相談援助活動、情報提供活動
- ・地域権利擁護事業の推進
- ・共同募金運動への協力



飯塚市社会福祉協議会事業所一覧



■ 皆様のご利用をお待ちいたしております。 ■

飯塚市社会福祉協議会では、ハンディのある高齢者や障がい者の生活を支援するために、介護保険事業や障害者自立支援法にもとづくサービスを提供いたしております。

	事業所名	電話番号	所在地	管理者氏名
飯塚支所	訪問介護ステーション	21-3992	飯塚市柏の森956番地4	大田 英治
	訪問入浴サービスステーション			
	伊川の郷デイサービスセンター	22-3007	飯塚市伊川82番地45	小金丸 豊
	障がい者 介護サービスステーション	24-4980	飯塚市柏の森956番地4	山下 真澄
穂波支所	ホームヘルプステーション	29-3278	飯塚市忠隈522番地3	田中 豊子
	障がい者ホームヘルプステーション			
筑穂支所	ホームヘルプサービス	72-3153	飯塚市長尾911番地1	中 辰枝
	障がい者ホームヘルプサービス			波止 千恵
	訪問入浴介護事業所			岡本 政孝
	保健福祉総合センター			
	高齢者生活福祉センター 通所介護事業所	72-4700	飯塚市内野3540番地	羽野 博臣
	障がい者デイサービス	72-3153	飯塚市長尾911番地1	合谷多美子
	障がい児デイサービス			吉丸あけみ
	特別養護老人ホーム「筑穂桜の園」 ショートステイ	72-3120	飯塚市長尾1428番地1	高浪 藤徳
	庄内支所	訪問介護サービスステーション	82-4736	飯塚市綱分771番地1
障がい者訪問介護サービスステーション		松原 京子		
ひまわりデイサービスセンター		一郎丸健吾		
額田支所	訪問介護ステーション	09496 2-5855	飯塚市勢田1101番地	白土 節子

■ 皆様からのご相談をお待ちいたしております。 ■



飯塚市社会福祉協議会では、介護を必要とする人や家族の相談に応じ、利用者の希望に沿ったケアプランを作成する居宅介護支援サービスを提供いたしております。

	事業所名	電話番号	所在地	管理者氏名
飯塚支所	指定居宅介護支援事業所	24-4980	飯塚市柏の森956番地4	石川 啓子
穂波支所	ケアプランセンター	29-3235	飯塚市忠隈522番地3	岩田 智広
筑穂支所	居宅介護支援事業所 (保健福祉総合センター)	72-3153	飯塚市長尾911番地1	惣門 敦信
	居宅介護支援事業所 (高齢者生活福祉センター)	72-4700	飯塚市内野3540番地	藤田 由紀
庄内支所	居宅介護支援事業所	82-4736	飯塚市綱分771番地1	織間 修
額田支所	ケアプランセンター	09496 2-5855	飯塚市勢田1101番地	友松 和恵

☆お知らせコーナー☆

『運転ボランティアさん、大募集！』

飯塚市社会福祉協議会では、2006年度の試行事業として、旧飯塚市内在住の車いす生活者や重度の視覚障がい者等を対象とし、「移送支援事業（ボランティア移送サービス）」を開始しています。福祉車両を運転していただけるボランティアさんを次のとおり募集いたします。『交通弱者』に、あなたの労力を提供してください。

《運転ボランティア募集について》

- ・自動車普通免許所持者で交通法規を遵守し、福祉に理解のある方を求めます。
- ・2日間の研修があります。
- ・活動の際は、飯塚市社会福祉センターまでの交通費（定額）を支給いたします。

お問い合わせは・・・

〒820-0011 飯塚市柏の森956-4
飯塚市社会福祉協議会地域福祉推進課
ボランティアセンター
移送支援事業担当 電話0948-24-4500



みんなで あそびっこ あはれの“ぶん”

小さな子からお年寄りまで楽しめる☆お楽しみ会！

と き 8月30日（水）午前11時～
会 場 筑穂健康福祉総合センター東棟
主 催 ボランティアサークル あそびっこ
後 援 飯塚市社会福祉協議会筑穂支所
協 力 （特）こどもと文化のひろば
わいわいキッズいづか

お問い合わせ ☎0948-72-4242 林 まで
参加費 大人500円 子ども300円（3才～）
※駐車場が限られていますので、乗り合わせて来てね！

ふれあいダート大会開催

と き 9月17日（日）
午前10時～午後3時（受付：午前9時30分～）
会 場 サン・アビリティーズいづか
主 催 飯塚ボランティアサークル連絡協議会
参加費 無料
参加申込み締め切り 9月1日
申込み先 飯塚市社協飯塚支所 担当 渡辺 TEL0948-23-2210

受講生募集

☆音訳 初級講習会

と き 9月10日（日）、18日（月）、30日（土）
いずれも13時から16時（予定）

※託児あります。 ※申込み〆切日8月31日

会 場 穂波総合福祉センター研修室

受講料 無料 定員15名 定員になり次第締切ります

共 催 声のボランティア『穂声』：穂波で活動中

☆手話奉仕員養成講座

と き 9月13日～2月28日の毎週水曜日
19時～21時（予定） 年末・年始は休み

会 場 穂波総合福祉センター研修室

受講料 無料（テキスト代として、1,000円必要）

共 催 穂波手話の会

☆上記の講習会は、赤い羽根共同募金配分金の一部を活用して実施します。

申込み・お問い合わせ先はいずれも

飯塚市社会福祉協議会穂波支所 電話0948-29-5520

総合相談開設のお知らせ

◇心配ごと相談日（9月～12月の各支所での開催日・時間は、いずれも13時～15時まで）

	9月	10月	11月	12月
飯塚支所	5日・12日・19日・26日	3日・10日・17日・24日・31日	7日・14日・21日・28日	5日・12日・19日・26日
穂波支所	12日・26日	10日・24日	14日・28日	12日・26日
筑穂支所	6日・12日	4日	1日	6日
庄内支所	7日・21日	5日・19日	2日・16日	7日・21日
穎田支所	20日	18日	15日	20日

◇法律相談日（9月～12月の各支所での開催日 時間はいずれも、13時～15時 予約制です）

飯塚支所： 9月 8日・10月13日・11月10日・12月8日 穂波支所：9月22日
筑穂支所：10月27日 庄内支所：11月24日 穎田支所：12月22日